



ศูนย์สนับสนุนบริการสุขภาพที่ 2  
กรมสนับสนุนบริการสุขภาพ

# แผนปฏิบัติการ ประจำปีงบประมาณ พ.ศ.2568

ศูนย์สนับสนุนบริการสุขภาพที่ 2 กรมสนับสนุนบริการสุขภาพ



จัดทำโดย  
งานแผนงาน ศูนย์สนับสนุนบริการสุขภาพที่ 2

## คำนำ

แผนปฏิบัติการประจำปีงบประมาณ พ.ศ.2568 ศูนย์สนับสนุนบริการสุขภาพที่ 2 กรมสนับสนุนบริการสุขภาพ กระทรวงสาธารณสุข ฉบับนี้จัดทำขึ้น โดยมีวัตถุประสงค์เพื่อกำหนดกรอบแนวทางการปฏิบัติราชการประจำปีงบประมาณ พ.ศ. 2568 ของศูนย์สนับสนุนบริการสุขภาพที่ 2 ให้เป็นไปตามนโยบายรัฐบาล นโยบายกระทรวงสาธารณสุข และนโยบายกรมสนับสนุนบริการสุขภาพ ทั้งนี้ได้กำหนดแนวทางให้เชื่อมโยงยุทธศาสตร์ชาติ ระยะ 20 ปี แผนแม่บทภายใต้ยุทธศาสตร์ชาติ แผนพัฒนาเศรษฐกิจและสังคม ฉบับที่ 13 นโยบายรัฐบาลการปฏิรูปด้านสาธารณสุข ตลอดจนเพื่อบรรลุวิสัยทัศน์ของกรมสนับสนุนบริการสุขภาพ ปี พ.ศ.2566 - 2570 “ เป็นองค์กรหลักในการบริหารจัดการระบบบริการสุขภาพและระบบสุขภาพภาคประชาชนให้มีคุณภาพ เพื่อการคุ้มครองผู้บริโภคและการพึ่งตนเองด้านสุขภาพที่ยั่งยืนแบบมีส่วนร่วม”

แผนปฏิบัติการประจำปีงบประมาณ พ.ศ.2568 ศูนย์สนับสนุนบริการสุขภาพที่ 2 กรมสนับสนุนบริการสุขภาพ กระทรวงสาธารณสุข ฉบับนี้ประกอบด้วยเนื้อหาสาระที่สำคัญ 3 ส่วน ดังนี้

**ส่วนที่ 1** ทิศทางแนวทางการดำเนินงานกระทรวงสาธารณสุข นโยบายกระทรวงสาธารณสุข

**ส่วนที่ 2** ทิศทางแนวทางการดำเนินงานกรมสนับสนุนบริการสุขภาพ ฝังความเชื่อมโยงยุทธศาสตร์ชาติ แผนแม่บทฯ ยุทธศาสตร์กระทรวงสาธารณสุข สู่แผนปฏิบัติการ กรมสนับสนุนบริการสุขภาพ

**ส่วนที่ 3** แผนปฏิบัติการศูนย์สนับสนุนบริการสุขภาพที่ 2 ประจำปีงบประมาณ พ.ศ. 2568 ศูนย์สนับสนุนบริการสุขภาพที่ 2 กรมสนับสนุนบริการสุขภาพ กระทรวงสาธารณสุข หวังเป็นอย่างยิ่งว่าแผนปฏิบัติการศูนย์สนับสนุนบริการสุขภาพที่ 2 ประจำปีงบประมาณ พ.ศ. 2568 ฉบับนี้ จะเป็นประโยชน์ต่อผู้บริหารกระทรวงสาธารณสุข บุคลากรเจ้าหน้าที่ที่เกี่ยวข้อง ผู้รับบริการ ผู้มีส่วนได้ส่วนเสีย เครือข่ายภาคประชาชน และประชาชนผู้ที่สนใจ ไม่มากก็น้อย

งานแผนงาน กลุ่มบริหารงานทั่วไป

กุมภาพันธ์ 2568

## สารบัญ

เรื่อง	หน้า
คำนำ	
สารบัญ	
<b>ส่วนที่ 1 แนวทางการดำเนินงานระดับกระทรวงสาธารณสุข</b>	1-3
<b>ส่วนที่ 2 แนวทางการดำเนินงานกรมสนับสนุนบริการสุขภาพ</b>	4-6
ผังเชื่อมโยงยุทธศาสตร์สู่การปฏิบัติ กรมสนับสนุนบริการสุขภาพ	7-8
รหัสงบประมาณและรหัสกิจกรรมหลัก ประจำปีงบประมาณ พ.ศ. 2568	9-10
<b>ส่วนที่ 3 แนวทางการดำเนินงานศูนย์สนับสนุนบริการสุขภาพที่ 2</b>	11
ภารกิจงานศูนย์สนับสนุนบริการสุขภาพที่ 2	12
การแบ่งงานภายในและหน้าที่ความรับผิดชอบของศูนย์สนับสนุนบริการสุขภาพที่ 2	13
วิสัยทัศน์ พันธกิจ เป้าประสงค์	14-15
โครงสร้างบุคลากร เขตพื้นที่รับผิดชอบ	16
แผนปฏิบัติราชการ	17-22
<b>สำเนาโครงการ</b>	23
โครงการพัฒนาคุณภาพการบริการสาธารณสุขในสุศาลาพระราชทาน	24-28
โครงการขับเคลื่อนการดำเนินงานสุศึกษาและสุขภาพภาคประชาชน	29-36
โครงการพัฒนาและยกระดับมาตรฐานสถานพยาบาล และสถานประกอบการ	37-44
เพื่อสุขภาพ ให้มีศักยภาพในการแข่งขันด้านการท่องเที่ยวเชิงสุขภาพ	
โครงการพัฒนาและยกระดับศักยภาพการบริหารจัดการองค์กร	45-51
โครงการพัฒนาและยกระดับสถานพยาบาลให้มีคุณภาพ	52-57
ตามมาตรฐานวิศวกรรมการแพทย์	
โครงการส่งเสริม พัฒนา มาตรฐานอาคารและสภาพแวดล้อม	58-61

# ส่วนที่ 1

แนวทางการดำเนินงาน  
ระดับกระทรวงสาธารณสุข

## แนวทางการดำเนินงานกระทรวงสาธารณสุข

### วิสัยทัศน์

- พัฒนาและอภิบาลระบบสุขภาพอย่างมีส่วนร่วม และยั่งยืน

### เป้าหมาย

- ประชาชนสุขภาพดี เจ้าหน้าที่มีความสุข ระบบสุขภาพยั่งยืน

### พันธกิจ

- เป็นองค์กรหลักด้านสุขภาพ ที่รวมพลังสังคม เพื่อประชาชนสุขภาพดี

### ค่านิยม

M

MASTERY

เป็นนายตนเอง

O

ORIGINLITY

เริ่มสร้างสิ่งใหม่

P

PEOPLE CENTERED

ใส่ใจประชาชน

H

HUMILITY

ถ่อมตนอ่อนน้อม





# นโยบายกระทรวงสาธารณสุข พ.ศ. 2568

ยกระดับการสาธารณสุขไทย สุขภาพแข็งแรงทุกวัย เศรษฐกิจสุขภาพไทยมั่นคง

## 1. ยกระดับ 30 บาทรักษาทุกที่ เพิ่มการเข้าถึงบริการสุขภาพ

- **เชื่อมโยงข้อมูลสุขภาพ** ในระบบสาธารณสุขแบบ โดยคำนึงถึงความมั่นคงปลอดภัยของข้อมูลสุขภาพ
- **พัฒนาระบบ Telemedicine / AI การการแพทย์** และการใช้ **เทคโนโลยีสุขภาพ (Health Tech)**
- **ขยายเครือข่ายการบริการ-ศูนย์ปฐมภูมิ Health Station** ระบบปฐมภูมิดิจิทัล ครอบคลุม ทั่วประเทศ หรือครอบคลุม
- **พัฒนา SW.5G** ครอบคลุม ทั่วประเทศ ระบบบริการที่ดี

## 2. เพิ่มการเข้าถึงบริการสุขภาพจิต และบำบัดยาเสพติด

- พัฒนาและสร้างความรู้ความเข้าใจเกี่ยวกับระบบบริการ การให้บริการปรึกษา โภชนาจิตบำบัด
- **ยกระดับการบำบัดรักษา มีจิตวิทยาคลินิก** และทีมชุมชนจิตบำบัด
- **พัฒนาระบบเชื่อมโยงบริการสุขภาพจิต** ทั่วประเทศ
- **พัฒนาศูนย์บำบัดยาเสพติด** เชื่อมโยงกับชุมชนระดับพื้นที่

## 3. คนไทยห่างไกลโรค และภัยสุขภาพ

- ส่งเสริมสุขภาพทุกมิติ **เพื่อลดโรคไม่ติดต่อที่สำคัญ (NCDs)**
- **ผลักดันแนวคิดเวชศาสตร์วิถีชีวิต** และสุขภาพองค์รวมสู่การปฏิบัติ
- **ปรับปรุงกฎหมายและมาตรการ** เพื่อลดการบริโภคเครื่องดื่มแอลกอฮอล์ บุหรี่ การเมืองการดูแลสุขภาพของประชาชน
- **สนับสนุนและจัดทำสุขภาพดี สักดิ์ประ-โอบรับฟื้นฟู**
- **สนับสนุนวัคซีน HPV / วัคซีนป้องกันมะเร็ง / มะเร็งกระเพาะ**
- **ผลักดันแนวคิดสุขภาพหนึ่งเดียว** เชื่อมโยงสุขภาพทางจิต สังคม



## 4. สร้างความเข้มแข็งเครือข่ายสุขภาพ ภาคประชาชน

- **พัฒนาสุขภาพของชุมชน** เครือข่ายสุขภาพทางประชาชน
- **พัฒนาศักยภาพ อสม.** เพื่อส่งเสริมสุขภาพจิตในชุมชน
- **ส่งเสริมสิทธิด้านสุขภาพ** ของประชาชนทุกกลุ่ม

## 7. บริหารจัดการทรัพยากรสาธารณสุข

- **สนับสนุนการมีส่วนร่วมในการลงทุน** พัฒนาระบบสาธารณสุข
- **พัฒนาบุคลากร / ระบบสนับสนุน** การบริหารจัดการ SW. และการจัดซื้อจัดจ้าง
- **บริหารจัดการกองทุน / งบประมาณ** อย่างมีประสิทธิภาพ
- **เพิ่มการเข้าถึงทรัพยากร** และบุคลากรด้านสาธารณสุข
- **ส่งเสริมสุขภาพชีวิต** ทั่วประเทศ มีสุขภาพดี ทั่วประเทศ
- **ส่งเสริม SW. 5G** ทั่วประเทศ

## 6. เพิ่มศักยภาพเศรษฐกิจสุขภาพ สู่ Medical & Wellness Hub

- **ส่งเสริมการท่องเที่ยวเชิงสุขภาพ** ความปลอดภัยของนักท่องเที่ยว
- **ยกระดับภูมิปัญญาไทย** ส่งเสริมการแพทย์แผนไทย
- **เพิ่มโอกาสการเติบโตของธุรกิจสุขภาพ**
- **สนับสนุนการเชื่อมโยง** สหกรณ์สุขภาพ / ทั่วประเทศ
- **ส่งเสริมการเชื่อมโยง** การทำเกษตรอินทรีย์ / ทั่วประเทศ

## 5. จัดระบบบริการสุขภาพ เพื่อกลุ่มเปราะบาง และพื้นที่พิเศษ

- **ยกระดับ สถานชราวัยบ้าน** ทั่วประเทศ
- **เพิ่มศักยภาพระบบบริการสุขภาพ** ในพื้นที่พิเศษ
- **สนับสนุนการเข้าถึงบริการสุขภาพ** ในชุมชน (Caregiver)

V.15\_2568/67



## แผนงาน/โครงการ กระทรวงสาธารณสุข ปี 2568



**4+1** ด้าน Excellence **12** แผนงาน **28** โครงการ

### ด้านส่งเสริมสุขภาพ ป้องกันโรค และคุ้มครองผู้บริโภค

**PP&P Excellence**

แผนงานที่ 1 : การพัฒนาสุขภาพวิถีชีวิตในทุกกลุ่มวัย (ด้านสุขภาพ)

- 1) โครงการพัฒนาระบบการดูแลสุขภาพทุกกลุ่มวัย
- 2) โครงการพัฒนาระบบการดูแลสุขภาพของประชาชน

แผนงานที่ 2 : การป้องกันควบคุมโรคและลดปัจจัยเสี่ยงด้านสุขภาพ

- 1) โครงการควบคุมโรคและภัยสุขภาพ

แผนงานที่ 3 : การบริหารจัดการสิ่งเสพติด

- 1) โครงการบริหารจัดการสิ่งเสพติด

### ด้านบริการเป็นเลิศ

**SERVICE Excellence**

แผนงานที่ 4 : การพัฒนาระบบการแพทย์ปฐมภูมิ

- 1) โครงการพัฒนาระบบการแพทย์ปฐมภูมิ
- 2) โครงการพัฒนาระบบการดูแลสุขภาพของ อสม.

แผนงานที่ 5 : การพัฒนาระบบบริการสุขภาพ (Service Plan)

- 1) โครงการพัฒนาระบบบริการสุขภาพ สาขาโรคไม่ติดต่อเรื้อรัง
- 2) โครงการพัฒนาระบบบริการสุขภาพ สาขาโรคติดต่อ
- 3) โครงการพัฒนาระบบบริการสุขภาพ สาขาการดูแลผู้สูงอายุ
- 4) โครงการพัฒนาระบบบริการสุขภาพ สาขาโรคเรื้อรัง
- 5) โครงการพัฒนาระบบบริการสุขภาพ สาขาสุขภาพจิตและจิตเวช
- 6) โครงการพัฒนาระบบบริการสุขภาพ 5 สาขาหลัก
- 7) โครงการพัฒนาระบบบริการสุขภาพ สาขาโรคหัวใจ
- 8) โครงการพัฒนาระบบบริการสุขภาพ สาขาโรคมะเร็ง

### ด้านบริการเป็นเลิศ

แผนงานที่ 5 : การพัฒนาระบบบริการสุขภาพ (Service Plan) (ต่อ)

- 9) โครงการพัฒนาระบบบริการสุขภาพ สาขาโรคไต
- 10) โครงการพัฒนาระบบบริการสุขภาพ สาขาโรคทางเดินหายใจ
- 11) โครงการพัฒนาระบบบริการสุขภาพ สาขาโรคเรื้อรัง

แผนงานที่ 6 : การพัฒนาระบบบริการสุขภาพ (Service Plan) (ต่อ)

- 1) โครงการพัฒนาระบบบริการสุขภาพ สาขาโรคเรื้อรัง

แผนงานที่ 7 : การพัฒนาระบบบริการสุขภาพ (Service Plan) (ต่อ)

- 1) โครงการพัฒนาระบบบริการสุขภาพ สาขาโรคเรื้อรัง

### ด้านบุคลากรเป็นเลิศ

**PEOPLE Excellence**

แผนงานที่ 8 : การพัฒนาระบบบริหารการดำเนินงานด้านสุขภาพ

- 1) โครงการพัฒนาระบบบริหารการดำเนินงานด้านสุขภาพ

### ด้านธรรมาภิบาลเป็นเลิศ

**GOVERNANCE Excellence**

แผนงานที่ 9 : การพัฒนาระบบบริหารการดำเนินงาน

- 1) โครงการพัฒนาระบบบริหารการดำเนินงาน

แผนงานที่ 10 : การพัฒนาระบบธรรมาภิบาลขององค์กรสุขภาพ

- 1) โครงการพัฒนาระบบธรรมาภิบาลขององค์กรสุขภาพ
- 2) โครงการพัฒนาระบบธรรมาภิบาลขององค์กรสุขภาพ
- 3) โครงการพัฒนาระบบธรรมาภิบาลขององค์กรสุขภาพ

แผนงานที่ 11 : การบริหารจัดการด้านการเงินการคลังสุขภาพ

- 1) โครงการพัฒนาระบบบริหารการคลังสุขภาพ
- 2) โครงการพัฒนาระบบบริหารการคลังสุขภาพ

### ด้านเศรษฐกิจสุขภาพเป็นเลิศ

**HEALTH-RELATED ECONOMY Excellence**

แผนงานที่ 12 : การพัฒนาภาคการท่องเที่ยวสุขภาพและการแพทย์

- 1) โครงการพัฒนาระบบการท่องเที่ยวสุขภาพและการแพทย์
- 2) โครงการพัฒนาระบบการท่องเที่ยวสุขภาพและการแพทย์

กองยุทธศาสตร์และแผนงาน สำนักงานปลัดกระทรวงสาธารณสุข

## ส่วนที่ 2

แนวทางการดำเนินงาน

กรมสนับสนุนบริการสุขภาพ

## วิสัยทัศน์ (Vision)

เป็นองค์กรหลักในการบริหารจัดการระบบบริการสุขภาพและระบบสุขภาพภาคประชาชนให้มีคุณภาพ เพื่อการคุ้มครองผู้บริโภคและการพึ่งพาตนเองด้านสุขภาพที่ยั่งยืนแบบมีส่วนร่วม

## พันธกิจ (Mission)

1. พัฒนามาตรฐานระบบบริการสุขภาพและกลไกการขับเคลื่อนให้สถานพยาบาลภาครัฐ เอกชน และสถานประกอบการเพื่อสุขภาพมีคุณภาพมาตรฐานสากล
2. พัฒนาและบังคับใช้กฎหมายอย่างมีประสิทธิภาพในการคุ้มครองผู้บริโภคด้านระบบบริการสุขภาพ
3. พัฒนาและขับเคลื่อนให้ประเทศไทยมีศักยภาพในการแข่งขันด้านอุตสาหกรรมทางการแพทย์ครบวงจร
4. พัฒนาและขับเคลื่อนการจัดการระบบสุขภาพประชาชนโดยการมีส่วนร่วมของประชาชนและภาคีเครือข่าย
5. พัฒนาการวิจัย องค์ความรู้ นวัตกรรม และการถ่ายทอดเทคโนโลยีด้านระบบบริการสุขภาพและการจัดการสุขภาพภาคประชาชน
6. พัฒนาและเพิ่มขีดความสามารถของระบบบริหารจัดการองค์กร

## เป้าประสงค์

1. ประชาชนได้รับการบริการสุขภาพที่มีมาตรฐาน คุณภาพ ปลอดภัย และสมประโยชน์
2. ประชาชนทุกคนสามารถดูแลสุขภาพตนเองได้และชุมชนจัดการสุขภาพ เพื่อการพึ่งพาตนเองด้านสุขภาพได้อย่างยั่งยืน
3. ประเทศไทยเป็นศูนย์กลางอุตสาหกรรมทางการแพทย์ในระดับนานาชาติ

## อัตลักษณ์

เป็นผู้บริหารจัดการให้สถานพยาบาลและสถานประกอบการเพื่อสุขภาพมีคุณภาพ และเป็นผู้บริหารจัดการระบบสุขภาพภาคประชาชน

## ค่านิยมองค์กร “สบส”

- ส สมรรถนะ เป็นฐาน
- บ บริการด้วยใจ
- ส ใฝ่สามัคคี

## ยุทธศาสตร์

**ยุทธศาสตร์ที่ 1** พัฒนาและยกระดับสถานพยาบาลภาครัฐ เอกชน และสถานประกอบการเพื่อสุขภาพให้มีมาตรฐานตามที่กำหนด

**ยุทธศาสตร์ที่ 2** พัฒนาอุตสาหกรรมและบริการทางการแพทย์

**ยุทธศาสตร์ที่ 3** พัฒนาและยกระดับการจัดการสุขภาพภาคประชาชนโดยการมีส่วนร่วมของประชาชนและเครือข่าย

**ยุทธศาสตร์ที่ 4** พัฒนาองค์กรให้เป็นองค์กรสมรรถนะสูงตามหลักธรรมาภิบาล





กรมส่งเสริมการดูแลสุขภาพ  
Department of Health Services

# นโยบายและแนวทางการดำเนินงาน กรมสนับสนุนบริการสุขภาพ ประจำปีงบประมาณ พ.ศ. 2568

## 5. สนับสนุนระบบสุขภาพปฐมภูมิ

- ส่งเสริมกิจการดูแลผู้สูงอายุและผู้มีภาวะพึ่งพิง
- ส่งเสริมการผลิต และจ้างงานผู้ดูแลสุขภาพ
- สนับสนุนหน่วยบริการในชุมชนพื้นที่ชายแดนห่างไกล

## 6. สนับสนุนมาตรฐานสถานพยาบาล

- ผลักดัน พ.ร.บ. มาตรฐานด้านระบบงานวิศวกรรมการแพทย์
- พัฒนามาตรฐานการออกแบบและบริหารงานก่อสร้างอาคารสถานพยาบาล

## 7. สร้างขวัญกำลังใจบุคลากรและพัฒนาองค์กร ให้มีความน่าเชื่อถือไว้วางใจ (Trust)

- ผลักดัน สสพ. และ ศบส.ภาค/เขต ให้เป็นหน่วยงานในโครงสร้างองค์กรตามกฎหมาย
- เสริมสร้างความก้าวหน้าแก่บุคลากรทุกสายงาน
- ส่งเสริมสวัสดิการแก่บุคลากร
- พัฒนาบุคลากรและองค์กรด้วย "พลาคุณภาพแห่งความไว้วางใจ" (Speed of Trust)

## 1. สนับสนุนนโยบายยกระดับ 30 บาท รักษาทุกที่ด้วยบัตรประชาชนใบเดียว

- การเชื่อมโยงข้อมูลสุขภาพ
- Digital Health Transformation
- Health tech (เทคโนโลยีดูแลสุขภาพ)
- อสม. Health Riders

## 2. ส่งเสริมอุตสาหกรรมการแพทย์ครบวงจร

- Medical Service Hub and Wellness Hub
- พัฒนากฎหมายรองรับการแข่งขันด้านอุตสาหกรรมการแพทย์
- ยกระดับผู้ให้บริการในสถานประกอบการเพื่อสุขภาพ
- พัฒนาระบบการอนุญาตให้สะดวกรวดเร็ว
- พัฒนาระบบการเฝ้าระวังและคุ้มครองผู้บริโภคด้านระบบบริการสุขภาพ

## 3. สร้างความเข้มแข็งเครือข่าย สุขภาพภาคประชาชน

- ขับเคลื่อน พ.ร.บ. อสม.
- พัฒนาศักยภาพ อสม. , องค์กร อสม. และเครือข่ายสุขภาพ
- สร้างขวัญกำลังใจและส่งเสริมสวัสดิการต่างๆแก่ อสม.
- ส่งเสริมและคุ้มครองสิทธิด้านสุขภาพของประชาชนทุกกลุ่ม

## 4. สนับสนุนการต่อสู้กับ NCDs

- สนับสนุนให้ อสม. มีบทบาทสำคัญ ในการป้องกันและควบคุมโรค NCDs
- สนับสนุนให้ชุมชนเข้มแข็งและมีส่วนร่วมในการพัฒนาคุณภาพชีวิต



**หลักการทำงาน : คิดใหญ่ ทำใหม่ สร้างความไว้วางใจ**

ผังเชื่อมโยงยุทธศาสตร์สู่การปฏิบัติ กรมสนับสนุนบริการสุขภาพประจำปีงบประมาณ พ.ศ. 2568

ยุทธศาสตร์ชาติ	ด้านการสร้างความสามารถในการแข่งขัน		ด้านการพัฒนาและเสริมสร้างศักยภาพทรัพยากรมนุษย์		
แผนงาน	แผนงานยุทธศาสตร์เพื่อสนับสนุนด้านการสร้างความสามารถในการแข่งขัน		แผนงานพื้นฐานด้านการพัฒนาและเสริมสร้างศักยภาพทรัพยากรมนุษย์	แผนงานยุทธศาสตร์เสริมสร้างให้คนมีสุขภาวะที่ดี	
ผลสัมฤทธิ์หน่วยงาน	อุตสาหกรรมแพทย์ และการท่องเที่ยวเชิงสุขภาพในการแข่งขันในระดับนานาชาติ		ประชาชนได้รับบริการจากสถานพยาบาล สถานประกอบการเพื่อสุขภาพที่มีคุณภาพมาตรฐาน และปลอดภัย	ชุมชนมีศักยภาพในการจัดการสุขภาพที่ดี	
ตัวชี้วัดสัมฤทธิ์ของหน่วยงาน	ร้อยละของสถานพยาบาล และสถานประกอบการเพื่อสุขภาพ กลุ่มเป้าหมายมีศักยภาพในการแข่งขันด้านอุตสาหกรรมแพทย์และการท่องเที่ยวเชิงสุขภาพ (ร้อยละ 10)		<ol style="list-style-type: none"> <li>ร้อยละของสถานพยาบาลและสถานประกอบการเพื่อสุขภาพกลุ่มเป้าหมาย ผ่านเกณฑ์มาตรฐานตามที่กำหนด (ร้อยละ 90)</li> <li>ประชาชนมีความเชื่อมั่นในบริการสุขภาพที่ได้มาตรฐานจากสถานพยาบาลและสถานประกอบการเพื่อสุขภาพ (ร้อยละ 80)</li> </ol>	ร้อยละของชุมชนมีการดำเนินการจัดการสุขภาพที่เหมาะสมให้กับประชาชน (ร้อยละ 90)	
เป้าหมายการให้บริการหน่วยงาน	ประเทศไทยมีการขยายตัวของบริการสุขภาพที่รองรับอุตสาหกรรมทางการแพทย์และการท่องเที่ยวเชิงสุขภาพ		ประชาชนได้รับบริการสุขภาพที่มีมาตรฐาน คุณภาพปลอดภัย และสมประโยชน์	ประชาชนสามารถดูแลสุขภาพตนเองและจัดการสุขภาพเพื่อการพึ่งตนเองด้านสุขภาพได้ยั่งยืน	
ตัวชี้วัดเป้าหมายการให้บริการหน่วยงาน	อัตราการเพิ่มขึ้นของจำนวนสถานพยาบาลและสถานประกอบการด้านอุตสาหกรรมบริการทางการแพทย์และการท่องเที่ยวเชิงสุขภาพได้รับมาตรฐานที่กำหนด (ร้อยละ 20)		<ol style="list-style-type: none"> <li>อัตราข้อร้องเรียนและการไม่ปฏิบัติตามกฎหมายของสถานพยาบาล และสถานประกอบการเพื่อสุขภาพลดลง (ร้อยละ 5)</li> <li>ร้อยละของสถานพยาบาลและสถานประกอบการเพื่อสุขภาพกลุ่มเป้าหมาย ผ่านเกณฑ์มาตรฐานตามที่กำหนด (ร้อยละ 90)</li> </ol>	ร้อยละของประชาชนกลุ่มเป้าหมายมีพฤติกรรมสุขภาพที่พึงประสงค์ (ร้อยละ 60)	
ผลผลิต/โครงการ	โครงการพัฒนาคุณภาพระบบบริการสุขภาพ เพื่อรองรับการแข่งขันอุตสาหกรรมทางการแพทย์และการท่องเที่ยวเชิงสุขภาพ	โครงการจัดแสดงนิทรรศการในงาน Expo 2025 Osaka Kansai	ผลผลิตการคุ้มครองผู้บริโภคด้านผลิตภัณฑ์สุขภาพและบริการสุขภาพ	โครงการพัฒนาภาคีเครือข่ายให้มีศักยภาพในการดำเนินการจัดการสุขภาพและพฤติกรรมสุขภาพที่เหมาะสมในชุมชน	โครงการพระราชดำริและเฉลิมพระเกียรติ

ยุทธศาสตร์ชาติ	ด้านการสร้างความสามารถในการแข่งขัน		ด้านการพัฒนาและเสริมสร้างศักยภาพทรัพยากรมนุษย์						
ตัวชี้วัด	ร้อยละของสถานพยาบาลและสถานประกอบการเพื่อสุขภาพกลุ่มเป้าหมายมีศักยภาพในการแข่งขันด้านอุตสาหกรรมแพทย์และการท่องเที่ยวเชิงสุขภาพ	ร้อยละความก้าวหน้าของการดำเนินโครงการ (ร้อยละ 90)	ร้อยละของสถานพยาบาลและสถานประกอบการเพื่อสุขภาพกลุ่มเป้าหมายผ่านเกณฑ์มาตรฐานตามที่กำหนด (ร้อยละ 90)			1. ร้อยละแกนนำสุขภาพมีศักยภาพในการจัดการสุขภาพตนเองและชุมชน (ร้อยละ 70) 2. ร้อยละภาคีเครือข่ายมีศักยภาพในการดำเนินการจัดการสุขภาพ (ร้อยละ 60)		จำนวนชุมชนกลุ่มเป้าหมายได้รับการพัฒนาให้เป็นชุมชนสุขภาพดี (16 แห่ง)	
กิจกรรม	ส่งเสริม พัฒนา ยกระดับคุณภาพระบบบริการสุขภาพให้มีศักยภาพรองรับการแข่งขันในอุตสาหกรรมแพทย์และการท่องเที่ยวเชิงสุขภาพ	จัดแสดงนิทรรศการในงาน Expo 2025 Osaka Kansai	การบริหารจัดการองค์กร	สนับสนุนการดำเนินงานด้านเทคโนโลยีสารสนเทศและการสื่อสาร	ส่งเสริม พัฒนา และกำกับดูแลการคุ้มครองผู้บริโภคด้านระบบบริการสุขภาพ	ส่งเสริม พัฒนา ประชาชนให้มีความรู้ในการจัดการสุขภาพที่ถูกต้องเหมาะสม	ส่งเสริมและพัฒนาตำบลจัดการคุณภาพชีวิตให้มีการจัดการด้านสุขภาพอย่างยั่งยืน	ส่งเสริม พัฒนา สาธารณสุขประจำหมู่บ้าน (อสม.) และภาคีเครือข่ายในการจัดการสุขภาพและพฤติกรรมสุขภาพในชุมชน	ส่งเสริม และพัฒนาโครงการอันเนื่องมาจากพระราชดำริ
ตัวชี้วัดกิจกรรม	ร้อยละสถานพยาบาล สถานประกอบการเพื่อสุขภาพกลุ่มเป้าหมายได้รับการศึกษา อบรม รับการแข่งขันด้านอุตสาหกรรมแพทย์และการท่องเที่ยวเชิงสุขภาพ (ร้อยละ 70)	ร้อยละความก้าวหน้า ของการดำเนินโครงการ (ร้อยละ 90)	จำนวนระบบบริหารจัดการองค์กรที่มีประสิทธิภาพ (1 ระบบ : ระบบการจัดการความรู้)	ร้อยละความสำเร็จ การขับเคลื่อนระบบ e – service กรมสนับสนุนบริการสุขภาพ (ร้อยละ 80)	ร้อยละของสถานพยาบาลและสถานประกอบการเพื่อสุขภาพกลุ่มเป้าหมายผ่านเกณฑ์มาตรฐานตามที่กำหนด (ร้อยละ 90)	ร้อยละประชาชนกลุ่มเป้าหมายมีความรู้ด้านสุขภาพ (ร้อยละ 65)	ร้อยละภาคีเครือข่ายมีศักยภาพในการดำเนินการจัดการสุขภาพ (ร้อยละ 60)	ร้อยละแกนนำสุขภาพมีศักยภาพในการจัดการสุขภาพตนเองและชุมชน (ร้อยละ 70)	จำนวนชุมชนกลุ่มเป้าหมายได้รับการพัฒนาให้เป็นชุมชนสุขภาพดี (16 แห่ง)
ผู้รับผิดชอบ	1. สำนักส่งเสริมอุตสาหกรรมแพทย์ ครบวงจร 2. กอวศกรมการแพทย์	สำนักส่งเสริมอุตสาหกรรมแพทย์ ครบวงจร	กองสถานพยาบาลและการประกอบโรคศิลปะ / กองสถานประกอบการเพื่อสุขภาพ / กอวศกรมการแพทย์ / กองแบบแผน / กลุ่มแผนงาน / กลุ่มเทคโนโลยีสารสนเทศ			1. กองสุขศึกษา 2. กองสนับสนุนสุขภาพภาคประชาชน		กลุ่มแผนงาน	
หน่วยงานขับเคลื่อน	กองสถานพยาบาลและการประกอบโรคศิลปะ / กองสถานประกอบการเพื่อสุขภาพ / สำนักงานเลขานุการกรม / กลุ่มพัฒนาระบบบริหาร / กลุ่มบริหารทรัพยากรบุคคล / กลุ่มตรวจสอบภายใน / กลุ่มงานจริยธรรม / ศูนย์บริการธุรกิจสุขภาพ / สำนักสื่อสารประชาสัมพันธ์ / ศูนย์สนับสนุนบริการสุขภาพที่ 1 - 12								

## รหัสงบประมาณและรหัสกิจกรรมหลัก ประจำปีงบประมาณ พ.ศ. 2568

ผ/ค	รหัสงบประมาณ	ชื่อผลผลิต/โครงการ	ผ/ก	รหัสกิจกรรมหลัก	
<b>แผนงาน : บุคลากรรัฐ</b>					
P1	21007140003001000000	รายการค่าใช้จ่ายบุคลากรภาครัฐ (งบบุคลากร)	P11	21007688646900000	ค่าใช้จ่ายบุคลากรในการคุ้มครองผู้บริโภค
	21007142003002000000	รายการค่าใช้จ่ายบุคลากรภาครัฐ (งบดำเนินงาน)	P11	21007688646900000	ค่าใช้จ่ายบุคลากรในการคุ้มครองผู้บริโภค
<b>แผนงาน : พื้นฐานด้านการพัฒนาและเสริมสร้างศักยภาพทรัพยากรมนุษย์</b>					
P2	21007372001002000000	การคุ้มครองผู้บริโภคด้านผลิตภัณฑ์สุขภาพและบริการสุขภาพ (งบดำเนินงาน)	P21	21007680002200000	บริหารจัดการองค์กร
			P22	21007687127900000	สนับสนุนการดำเนินงานด้านเทคโนโลยีสารสนเทศและการสื่อสาร
			P23	21007680235000000	ส่งเสริม พัฒนา และกำกับดูแลการคุ้มครองผู้บริโภคด้านระบบบริการสุขภาพ
	21007371001002000000	การคุ้มครองผู้บริโภคด้านผลิตภัณฑ์สุขภาพและบริการสุขภาพ (งบลงทุน)	P23	21007680235000000	ส่งเสริม พัฒนา และกำกับดูแลการคุ้มครองผู้บริโภคด้านระบบบริการสุขภาพ
<b>แผนงาน : ยุทธศาสตร์เพื่อสนับสนุนด้านการสร้างความสามารถในการแข่งขัน</b>					
P3	21007292008002000000	โครงการพัฒนาคุณภาพระบบบริการสุขภาพเพื่อรองรับการแข่งขันอุตสาหกรรมทางการแพทย์และการท่องเที่ยวเชิงสุขภาพ (งบดำเนินงาน)	P31	21007680003100000	ส่งเสริม พัฒนา ยกระดับคุณภาพระบบบริการสุขภาพให้มีศักยภาพรองรับการแข่งขันในอุตสาหกรรมทางการแพทย์และการท่องเที่ยวเชิงสุขภาพ
	21007291008002000000	โครงการพัฒนาคุณภาพระบบบริการสุขภาพเพื่อรองรับการแข่งขันอุตสาหกรรมทางการแพทย์และการท่องเที่ยวเชิงสุขภาพ (งบลงทุน)	P31	21007680003100000	ส่งเสริม พัฒนา ยกระดับคุณภาพระบบบริการสุขภาพให้มีศักยภาพรองรับการแข่งขันในอุตสาหกรรมทางการแพทย์และการท่องเที่ยวเชิงสุขภาพ
P4	21007290015005000001	โครงการจัดแสดงนิทรรศการในงาน Expo 2025 Osaka Kansai (งบรายจ่ายอื่น)	P41	21007680003000000	จัดแสดงนิทรรศการในงาน Expo 2025 Osaka Kansai คชจ.ในการบริหารและเตรียมงาน
	21007290015005000002	โครงการจัดแสดงนิทรรศการในงาน Expo 2025 Osaka Kansai (งบรายจ่ายอื่น)	P42	21007680003000000	จัดแสดงนิทรรศการในงาน Expo 2025 Osaka Kansai คชจ.ในการดำเนินงานจัดนิทรรศการ

ผ/ค	รหัสงบประมาณ	ชื่อผลผลิต/โครงการ	ผ/ก	รหัสกิจกรรมหลัก	
แผนงาน : ยุทธศาสตร์เสริมสร้างให้คนมีสุขภาวะที่ดี					
P5	21007342006002000000	โครงการพระราชดำริและเฉลิมพระเกียรติ (งบดำเนินงาน)	P51	210076800016000000	ส่งเสริมและพัฒนาโครงการอื่นเนื่องมาจากพระราชดำริ
P6	21007342007002000000	โครงการพัฒนาภาคีเครือข่ายให้มีศักยภาพในการดำเนินการจัดการสุขภาพและพฤติกรรมสุขภาพที่เหมาะสมในชุมชน (งบดำเนินงาน)	P61	210076800011000000	ส่งเสริม พัฒนาประชาชนให้มีศักยภาพในการจัดการสุขภาพตนเองที่ถูกต้องเหมาะสม
			P62	210076800025000000	ส่งเสริมและพัฒนาตำบลจัดการคุณภาพชีวิตให้มีการจัดการด้านสุขภาพอย่างยั่งยืน
			P63	210076886559000000	ส่งเสริม พัฒนา อาสาสมัครสาธารณสุขประจำหมู่บ้าน (อสม.) และภาคีเครือข่ายในการจัดการสุขภาพ และพฤติกรรมสุขภาพในชุมชน
	21007340007004100001	เงินอุดหนุนโครงการสนับสนุนองค์กรเอกชนสาธารณสุขประโยชน์ในการพัฒนาสาธารณสุข (งบอุดหนุน)	P61	210076800011000000	ส่งเสริม พัฒนาประชาชนให้มีศักยภาพในการจัดการสุขภาพตนเองที่ถูกต้องเหมาะสม
21007340007004100002	ค่าป่วยการในการปฏิบัติหน้าที่ของอาสาสมัครสาธารณสุขประจำหมู่บ้าน (อสม.) (งบอุดหนุน)	P63	210076886559000000	ส่งเสริม พัฒนา อาสาสมัครสาธารณสุขประจำหมู่บ้าน (อสม.) และภาคีเครือข่ายในการจัดการสุขภาพ และพฤติกรรมสุขภาพในชุมชน	



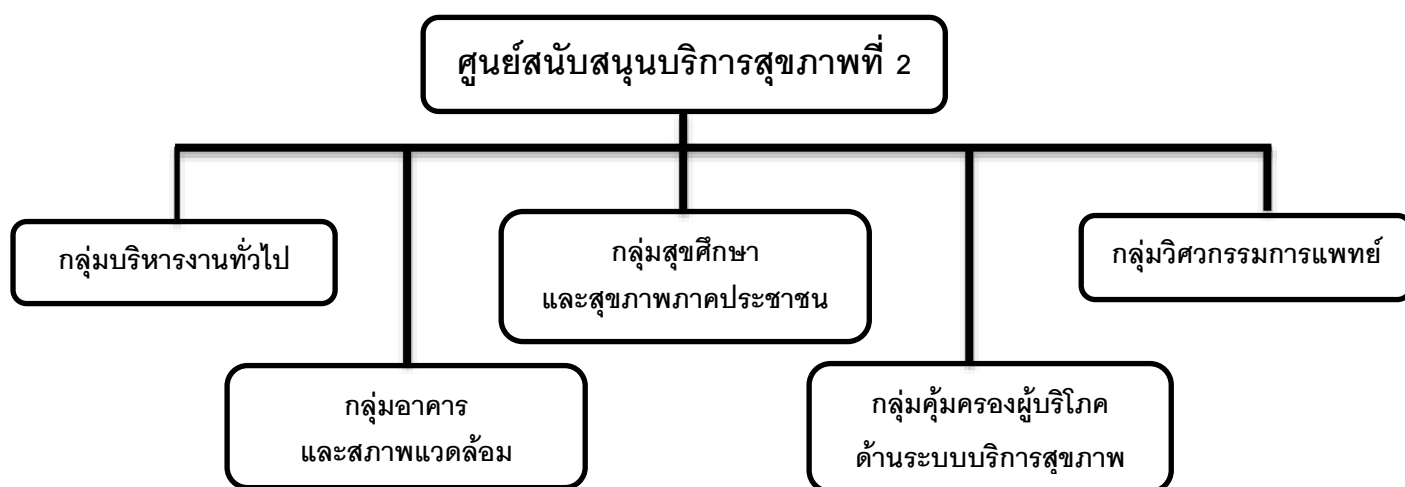
# ส่วนที่ 3

แนวทางการดำเนินงาน

ศูนย์สนับสนุนบริการสุขภาพที่ 2

## ภารกิจงานศูนย์สนับสนุนบริการสุขภาพที่ 2

1. ดำเนินการตามนโยบายยุทธศาสตร์การคุ้มครองผู้บริโภคด้านระบบบริการสุขภาพ การสาธารณสุขมูลฐาน พฤติกรรมสุขภาพ เศรษฐกิจสุขภาพ และติดตาม ประเมินผล การดำเนินงานในพื้นที่
2. บังคับใช้กฎหมายที่อยู่ในความรับผิดชอบของกรมสนับสนุนบริการสุขภาพ
3. ส่งเสริม สนับสนุน กำกับ ติดตาม ประเมิน และรับรองมาตรฐานระบบบริการสุขภาพ การสาธารณสุขมูลฐาน พฤติกรรมสุขภาพ เศรษฐกิจสุขภาพ และตามที่กฎหมายกำหนด
4. ให้บริการวิชาการ วิชาชีพเฉพาะ และพัฒนาทักษะวิชาชีพด้านระบบบริการสุขภาพ การสาธารณสุขมูลฐาน พฤติกรรมสุขภาพ เศรษฐกิจสุขภาพ ให้แก่บุคลากรและหน่วยงานที่เกี่ยวข้องในพื้นที่
5. ศึกษา วิเคราะห์ พัฒนา ประเมิน และถ่ายทอดองค์ความรู้ มาตรฐาน เทคโนโลยี และนวัตกรรมด้านระบบบริการสุขภาพในพื้นที่
6. งานตอบโต้ภาวะฉุกเฉินด้านระบบบริการสุขภาพ
7. ประสานและดำเนินการเกี่ยวกับงานด้านระบบบริการสุขภาพ ร่วมกับเขตสุขภาพของกระทรวงสาธารณสุข หน่วยงานและภาคเอกชนที่เกี่ยวข้องในพื้นที่
8. ปฏิบัติงานร่วมกับหรือสนับสนุนการปฏิบัติงาน ของหน่วยงานอื่นที่เกี่ยวข้อง หรือที่ได้รับมอบหมาย



การแบ่งงานภายในและหน้าที่ความรับผิดชอบของศูนย์สนับสนุนบริการสุขภาพที่ 2

กลุ่มบริหารงานทั่วไป	กลุ่มศึกษาและสุขภาพภาคประชาชน	กลุ่มวิศวกรรมแพทย์	กลุ่มอาคารและสภาพแวดล้อม	กลุ่มคุ้มครองผู้บริโภคด้านระบบบริการสุขภาพ
<ol style="list-style-type: none"> <li>1. งานบริหารธุรการและสารบรรณ</li> <li>2. งานบริหารงานบุคคล</li> <li>3. งานบริหารการใช้งบประมาณการเงินและบัญชีงานพัสดุ</li> <li>4. งานควบคุมภายในและการบริหารความเสี่ยง</li> <li>5. งานดูแลอาคารสถานที่และยานพาหนะ</li> <li>6. งานจัดทำแผนปฏิบัติการและคำของบประมาณประจำปี</li> <li>6. งานติดตาม กำกับ ประเมินผลการปฏิบัติงานตามแผนงานโครงการและงบประมาณ</li> <li>7. งานคำรับรองการปฏิบัติราชการ</li> <li>8. งานตรวจราชการและนิเทศงานปฏิบัติงาน ตามแผนงาน โครงการงบประมาณ</li> <li>9. งานกิจกรรม / โครงการพิเศษตามนโยบาย / โครงการพระราชดำริ</li> <li>11.งานอื่นที่เกี่ยวข้อง หรือตามที่ได้รับมอบหมาย</li> </ol>	<ol style="list-style-type: none"> <li>1.งานบริหารจัดการการพัฒนาศักยภาพภาคีเครือข่าย</li> <li>2.งานเฝ้าระวังเตือนภัยด้านระบบสุขภาพภาคประชาชน และพัฒนาพฤติกรรมสุขภาพ</li> <li>3.งานส่งเสริม สนับสนุน พัฒนาการดำเนินงานสุขภาพศึกษา</li> <li>4.งานส่งเสริม สนับสนุน กลไกรูปแบบการดำเนินงานด้านการสาธารณสุขมูลฐานและสุขภาพภาคประชาชน รวมทั้งนิเทศ กำกับ ติดตาม และประเมินผล</li> <li>5.งานประเมินรับรองมาตรฐานระบบบริการสุขภาพด้านสุขภาพศึกษาและพัฒนาพฤติกรรมสุขภาพ</li> <li>6. งานตอบโต้ภาวะฉุกเฉินด้านสาธารณสุขมูลฐานและพฤติกรรมสุขภาพ</li> <li>7.งานอื่นตามที่ได้รับมอบหมาย</li> </ol>	<ol style="list-style-type: none"> <li>1. งานส่งเสริม สนับสนุน ให้คำปรึกษา บริการวิชาการ และวิชาชีพเกี่ยวกับวิศวกรรมในระบบบริการสุขภาพ</li> <li>2. งานทดสอบเครื่องมือแพทย์ตามมาตรฐาน</li> <li>3. งานจัดระบบวิศวกรรมแพทย์และสาธารณสุข</li> <li>4. งานตรวจประเมินมาตรฐานระบบบริการสุขภาพ</li> <li>5. งานวิศวกรรมแพทย์และสาธารณสุข</li> <li>6. งานกำหนดคุณลักษณะเฉพาะเครื่องมือแพทย์และครุภัณฑ์ทางการแพทย์</li> <li>7. งานพัฒนาภาคีเครือข่ายด้านวิศวกรรมแพทย์ และสาธารณสุข</li> <li>8. งานประเมินความเหมาะสมการใช้เทคโนโลยีทางการแพทย์และสาธารณสุข</li> <li>9. งานการตอบโต้ภาวะฉุกเฉินด้านวิศวกรรมแพทย์และสาธารณสุข</li> <li>10. งานอื่นตามที่ได้รับมอบหมาย</li> </ol>	<ol style="list-style-type: none"> <li>1. งานส่งเสริม สนับสนุน ให้คำปรึกษา บริการวิชาการ และวิชาชีพเกี่ยวกับการออกแบบ การอำนวยความสะดวก การควบคุมการก่อสร้าง การบำรุงรักษา ด้านอาคารและสภาพแวดล้อมสาธารณสุข</li> <li>2. งานสำรวจข้อมูลเพื่อสนับสนุนการจัดทำผังแม่บท</li> <li>3. งานอำนวยความสะดวก</li> <li>4. งานประเมินมาตรฐานระบบบริการสุขภาพ ด้านอาคารและสภาพแวดล้อมสาธารณสุข</li> <li>5. งานตรวจสอบวิศวกรรมความปลอดภัยในโรงพยาบาล</li> <li>6. งานเฝ้าระวังระบบสื่อสารสาธารณสุข</li> <li>7. งานตรวจสอบวิศวกรรมสิ่งแวดล้อม</li> <li>8. งานจัดระบบวิศวกรรมแพทย์ และสาธารณสุข</li> <li>9. งานประสานความร่วมมือด้านอาคารและสภาพแวดล้อม</li> <li>10. งานตอบโต้ภาวะฉุกเฉินด้านอาคารและสภาพแวดล้อมสาธารณสุข</li> <li>11. งานอื่นตามที่ได้รับมอบหมาย</li> </ol>	<ol style="list-style-type: none"> <li>1. งานดำเนินการตามกฎหมายที่อยู่ในความรับผิดชอบของกรมสนับสนุนบริการสุขภาพ</li> <li>2. งานจัดการข้อร้องเรียนด้านการคุ้มครองผู้บริโภคด้านระบบบริการสุขภาพร่วมกับหน่วยงานที่เกี่ยวข้องในพื้นที่</li> <li>3. งานส่งเสริม สนับสนุน พัฒนา ยกระดับมาตรฐานสถานพยาบาล สถานประกอบการเพื่อสุขภาพและสถานบริการสุขภาพอื่น ๆ</li> <li>4. งานเฝ้าระวังการดำเนินงานคุ้มครองผู้บริโภคด้านบริการสุขภาพ</li> <li>5. งานอนุญาต ขึ้นทะเบียนผู้ประกอบการ ผู้ดำเนินการ และผู้ให้บริการในภารกิจของกรม</li> <li>6. งานกำกับ ติดตาม ประเมินผล การดำเนินงานคุ้มครองผู้บริโภคด้านระบบบริการสุขภาพ</li> <li>7. งานสร้างและพัฒนาเครือข่ายการคุ้มครองผู้บริโภคด้านบริการสุขภาพ</li> <li>8. งานให้คำปรึกษาด้านการคุ้มครองผู้บริโภคด้านระบบบริการสุขภาพ</li> <li>9. งานอื่นตามที่ได้รับมอบหมาย</li> </ol>

## ศูนย์สนับสนุนบริการสุขภาพที่ 2

### วิสัยทัศน์

เป็นองค์กรสมรรถนะสูงในการพัฒนาและให้บริการด้านมาตรฐานระบบบริการสุขภาพ เพื่อการคุ้มครองผู้บริโภค สร้างเศรษฐกิจสุขภาพ และการพึ่งพาตนเองด้านสุขภาพแบบมีส่วนร่วม

### พันธกิจ

1. พัฒนาคุณภาพและเพิ่มขีดความสามารถด้านการบริหารจัดการองค์กรให้เป็นองค์กรสมรรถนะสูงตามหลักธรรมาภิบาล
2. พัฒนาศักยภาพและสมรรถนะบุคลากรด้านวิชาชีพและการบริหารจัดการองค์กรตามหลักธรรมาภิบาล
3. พัฒนาและยกระดับศักยภาพการบริหารจัดการและการให้บริการด้านวิศวกรรมการแพทย์ วิศวกรรมความปลอดภัย อาคารและสภาพแวดล้อมด้านการแพทย์และสาธารณสุขแบบมีส่วนร่วม
4. ส่งเสริม พัฒนา และยกระดับมาตรฐานสถานพยาบาล และสถานประกอบการเพื่อสุขภาพตามเกณฑ์ที่กำหนดแบบมีส่วนร่วม
5. ส่งเสริม พัฒนาและยกระดับสถานพยาบาล สถานประกอบการเพื่อสุขภาพ และชุมชนในพื้นที่เขตสุขภาพที่ 2 ให้มีมาตรฐานและศักยภาพด้านการท่องเที่ยวเชิงสุขภาพ
6. ส่งเสริมและพัฒนาให้ประชาชนและชุมชนมีศักยภาพในการดูแลสุขภาพตนเองได้แบบการมีส่วนร่วมของเครือข่าย
7. ส่งเสริม พัฒนาศักยภาพ และการมีส่วนร่วมของประชาชนและเครือข่ายในการจัดการสุขภาพตนเอง มาตรฐานระบบบริการสุขภาพ การคุ้มครองผู้บริโภคด้านระบบบริการสุขภาพ และด้านเศรษฐกิจสุขภาพ
8. ส่งเสริมและพัฒนางานวิชาการ งานวิจัย นวัตกรรม และการจัดการองค์ความรู้ด้านการสาธารณสุข มาตรฐานมาตรฐานระบบบริการสุขภาพ การคุ้มครองผู้บริโภคด้านระบบบริการสุขภาพ และด้านเศรษฐกิจสุขภาพ

### เป้าประสงค์

1. ประชาชนได้รับบริการด้านสุขภาพที่มีคุณภาพตามมาตรฐานและมีความปลอดภัย
  - KPI 1. สถานพยาบาล สถานประกอบการเพื่อสุขภาพในเขตสุขภาพที่ 2 มีคุณภาพตามเกณฑ์มาตรฐานที่กำหนด
  - KPI 2. ประชาชนมีความมั่นใจในการรับบริการด้านสุขภาพจากสถานพยาบาล และสถานประกอบการเพื่อสุขภาพ

2. สถานพยาบาล สถานประกอบการเพื่อสุขภาพมีศักยภาพในการให้บริการและเป็นองค์ประกอบสำคัญของการท่องเที่ยวเชิงสุขภาพ

KPI 3. สถานพยาบาล สถานประกอบการเพื่อสุขภาพได้รับการรับรองมาตรฐานด้านการท่องเที่ยวเชิงสุขภาพ

KPI 4. เส้นทางการท่องเที่ยวเชิงสุขภาพที่มีศักยภาพในการรองรับการท่องเที่ยวเชิงสุขภาพ

KPI 5. สภาพแวดล้อมที่เอื้อต่อการพัฒนาด้านเศรษฐกิจสุขภาพ

3. ประชาชน ครอบครัว และชุมชนสามารถดูแลสุขภาพตนเองได้และมีคุณภาพชีวิตที่ดี

KPI 6. ประชาชน ครอบครัว และชุมชนเป้าหมายจัดการสุขภาพตนเองได้อย่างเหมาะสมกับสภาวะสุขภาพตนเอง

4. ประชาชนและเครือข่ายมีส่วนร่วมในการจัดการสุขภาพของชุมชนและระบบบริการสุขภาพของชุมชน

KPI 7. จำนวนเครือข่ายที่มีส่วนร่วมในการพัฒนาและยกระดับศักยภาพศูนย์สนับสนุนบริการสุขภาพที่ 2

KPI 8. จำนวนเครือข่ายที่มีส่วนร่วมในการจัดการสุขภาพของประชาชน ครอบครัว ชุมชน และระบบบริการสุขภาพในพื้นที่

5. ศูนย์สนับสนุนบริการสุขภาพที่ 2 เป็นองค์กรที่ได้รับการยอมรับและเชื่อมั่นด้านการบริการจัดการและด้านธรรมาภิบาล

KPI 9. ศูนย์สนับสนุนบริการสุขภาพที่ 2 ได้รับการรับรองคุณภาพตามเกณฑ์ PMQA 4.0 ในระดับพัฒนาจนเกิดผล

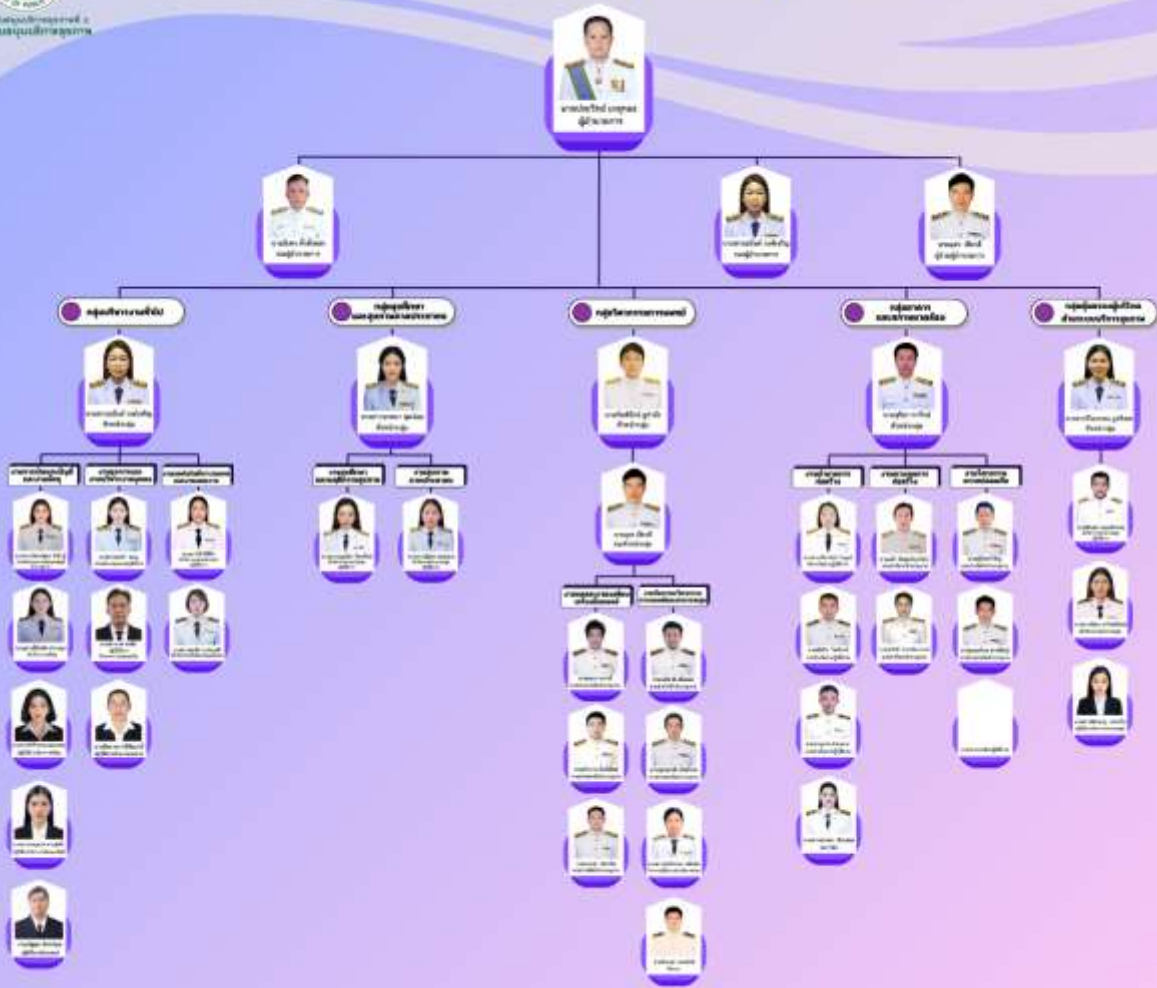
KPI 10. ศูนย์สนับสนุนบริการสุขภาพที่ 2 เป็นต้นแบบด้านองค์กรแห่งการเรียนรู้





กรมส่งเสริมการแพทย์  
สนับสนุนบริการสุขภาพ

## โครงสร้างศูนย์สนับสนุนบริการสุขภาพที่ 2



กรมส่งเสริมการแพทย์  
สนับสนุนบริการสุขภาพ

## เขตพื้นที่รับผิดชอบ



โรงพยาบาลศูนย์ 2 แห่ง

โรงพยาบาลทั่วไป 6 แห่ง

โรงพยาบาลชุมชน 39 แห่ง

โรงพยาบาลเอกสังกัด 7 แห่ง

โรงพยาบาลเอกชน 14 แห่ง

คลินิก 1,718 แห่ง

สปา 7 แห่ง

ร้านยา 468 แห่ง

อสม. หมอประจำบ้าน 71,313 คน

อำเภอ 47 อำเภอ

รพช. 254,352 คน

ตำบล 424 ตำบล

รพสต. 822 แห่ง

หมู่บ้าน 4,506 หมู่บ้าน

แผนปฏิบัติการศูนย์สนับสนุนบริการสุขภาพที่ 2  
ประจำปีงบประมาณ พ.ศ. 2568

โครงการพัฒนาคุณภาพการบริการสาธารณสุขในสุศาลาพระราชทาน เขตสุขภาพที่ 2  
ประจำปีงบประมาณ 2568

โครงการขับเคลื่อนการดำเนินงานสุขศึกษาและสุขภาพภาคประชาชน เขตสุขภาพที่ 2  
ประจำปีงบประมาณ พ.ศ. 2568

โครงการพัฒนาและยกระดับมาตรฐานสถานพยาบาล และสถานประกอบการเพื่อสุขภาพ ให้มีศักยภาพ  
ในการแข่งขันด้านการท่องเที่ยวเชิงสุขภาพ เขตสุขภาพที่ 2 ประจำปีงบประมาณ พ.ศ.2568

โครงการพัฒนาและยกระดับศักยภาพการบริหารจัดการองค์กร ศูนย์สนับสนุนบริการสุขภาพที่ 2  
ประจำปีงบประมาณ พ.ศ. 2568

เงินนอกงบประมาณ (เงินบำรุง)

โครงการพัฒนาและยกระดับสถานพยาบาลให้มีคุณภาพตามมาตรฐานวิศวกรรมการแพทย์  
ประจำปีงบประมาณ พ.ศ. 2568

โครงการส่งเสริม พัฒนา มาตรฐานอาคารและสภาพแวดล้อมศูนย์สนับสนุนบริการสุขภาพที่ 2  
ประจำปีงบประมาณ พ.ศ. 2568

โครงการพัฒนาคุณภาพการบริการสาธารณสุขในสุศาลาพระราชทาน เขตสุขภาพที่ 2 ประจำปีงบประมาณ 2568

กิจกรรม	ต.ค. 67	พ.ย. 67	ธ.ค. 67	ม.ค. 68	ก.พ. 68	มี.ค. 68	เม.ย. 68	พ.ค. 68	มิ.ย. 68	ก.ค. 68	ส.ค. 68	ก.ย. 68	งบประมาณ
กิจกรรมที่ 1 ส่งเสริม สนับสนุน สุศาลาพระราชทาน ให้มีคุณภาพการให้บริการสาธารณสุขตามเกณฑ์และ ส่งเสริม สนับสนุน ชุมชนสุขภาพดีสุศาลาพระราชทาน			●	●	●	●							50,740
กิจกรรมที่ 2 ลงพื้นที่ประเมินมาตรฐานสุศาลาพระราชทาน 6 ด้าน			●	●	●	●	●						34,260
<b>ยอดรวม</b>													<b>85,000</b>

โครงการขับเคลื่อนการดำเนินงานสุขศึกษาและสุขภาพภาคประชาชน เขตสุขภาพที่ 2 ประจำปีงบประมาณ พ.ศ. 2568

กิจกรรม	ต.ค. 67	พ.ย. 67	ธ.ค. 67	ม.ค. 68	ก.พ. 68	มี.ค. 68	เม.ย. 68	พ.ค. 68	มิ.ย. 68	ก.ค. 68	ส.ค. 68	ก.ย. 68	งบประมาณ
กิจกรรมที่ 1 ประชุมเชิงปฏิบัติการพัฒนาศักยภาพเครือข่ายและชี้แจงแนวทางการดำเนินงานสุขศึกษาและสุขภาพภาคประชาชน (ผ่านระบบออนไลน์)			●										3,600
กิจกรรมที่ 2 ประชุมเชิงปฏิบัติการพัฒนาศักยภาพแกนนำอสม. นักจัดการสุขภาพชุมชนยุคดิจิทัล				●	●								156,950
กิจกรรมที่ 3 ส่งเสริมสนับสนุนการประเมินผลงานอสม.ดีเด่นระดับชาติ อสม.ดีเยี่ยม และดีเยี่ยมอย่างยิ่ง ประจำปี พ.ศ. 2568					●	●	●	●	●				43,520
กิจกรรมที่ 4 ส่งเสริมและพัฒนาชุมชนให้มีศักยภาพในการจัดการสุขภาพที่เหมาะสมให้แก่ประชาชน								●	●				65,600
กิจกรรมที่ 5 เวทีแลกเปลี่ยนเรียนรู้พื้นที่ต้นแบบ และนวัตกรรมจัดการสุขภาพชุมชน									●	●			84,830
<b>ยอดรวม</b>													<b>354,500</b>

โครงการพัฒนาและยกระดับมาตรฐานสถานพยาบาล และสถานประกอบการเพื่อสุขภาพให้มีศักยภาพในการแข่งขัน  
ด้านการท่องเที่ยวเชิงสุขภาพ เขตสุขภาพที่ 2 ประจำปีงบประมาณ พ.ศ.2568

กิจกรรม	ต.ค. 67	พ.ย. 67	ธ.ค. 67	ม.ค. 68	ก.พ. 68	มี.ค. 68	เม.ย. 68	พ.ค. 68	มิ.ย. 68	ก.ค. 68	ส.ค. 68	ก.ย. 68	งบประมาณ
<b>กิจกรรมที่ 1</b> ส่งเสริม พัฒนา และยกระดับมาตรฐานสถานพยาบาล และสถานประกอบการเพื่อสุขภาพ ให้มีศักยภาพในการแข่งขันด้านการท่องเที่ยวเชิงสุขภาพ				●	●	●							58,700
<b>กิจกรรมที่ 2</b> พัฒนาเครือข่ายเฝ้าระวังการคุ้มครองผู้บริโภคด้านระบบบริการสุขภาพ					●	●	●	●	●	●	●		52,450
<b>กิจกรรมที่ 3</b> การรับรองมาตรฐานสถานพยาบาลและสถานประกอบการเพื่อสุขภาพ			●	●	●	●	●	●	●	●	●		43,850
<b>ยอดรวม</b>													155,000

โครงการพัฒนาและยกระดับศักยภาพการบริหารจัดการองค์กร ศูนย์สนับสนุนบริการสุขภาพที่ 2  
ประจำปีงบประมาณ พ.ศ. 2568

กิจกรรม	ต.ค. 67	พ.ย. 67	ธ.ค. 67	ม.ค. 68	ก.พ. 68	มี.ค. 68	เม.ย. 68	พ.ค. 68	มิ.ย. 68	ก.ค. 68	ส.ค. 68	ก.ย. 68	งบประมาณ
กิจกรรมที่ 1 ค่าใช้จ่ายบุคลากรภาครัฐ (P011) Fixcost1	●	●	●	●	●	●	●	●	●	●	●	●	804,659
กิจกรรมที่ 2 ค่าใช้จ่ายประจำ Fixcost2	●	●	●	●	●	●	●	●	●	●	●	●	909,000
กิจกรรมที่ 3 ค่าสาธารณูปโภค Fixcost3	●	●	●	●	●	●	●	●	●	●	●	●	300,000
กิจกรรมที่ 4 ประชุมชี้แจงแนวทางการพัฒนาระดับศักยภาพการบริหารจัดการองค์กร ประจำปีงบประมาณ พ.ศ. 2568 (จัดสถานที่ราชการ)	●												6,080
กิจกรรมที่ 5 ประชุมเชิงปฏิบัติการจัดทำแผนพัฒนาระบบสนับสนุนบริการสุขภาพแบบมีส่วนร่วมของเครือข่าย เขตสุขภาพที่ 2 ประจำปีงบประมาณ พ.ศ. 2568 (จัดสถานที่เอกชน)			●	●									100,000
กิจกรรมที่ 6 ประชุม กำกับ ติดตามผลการดำเนินงานและการพัฒนาคุณภาพการบริหารองค์กรปีงบประมาณพ.ศ.2568(ประชุมประจำเดือนและการกิจตามนโยบาย) (จัดสถานที่ราชการ)	●	●	●	●	●	●	●	●	●	●	●	●	106,400
กิจกรรมที่ 7 พัฒนาศักยภาพบุคลากรด้านการบริหาร (หลักสูตร นบส.,ผบก.,ผบต.)							●	●	●	●			54,000
กิจกรรมที่ 8 สนับสนุนการตรวจราชการระดับกระทรวงสาธารณสุข					●	●	●	●	●	●	●		118,520
กิจกรรมที่ 9 การบริหารจัดการองค์กรตามภารกิจและงานที่ได้รับมอบหมาย	●	●	●	●	●	●	●	●	●	●	●	●	1,000,000
<b>ยอดรวม</b>													<b>3,398,659</b>



## เงินนอกงบประมาณ (เงินบำรุง)

โครงการพัฒนาและยกระดับสถานพยาบาลให้มีคุณภาพตามมาตรฐานวิศวกรรมการแพทย์ประจำปีงบประมาณ พ.ศ. 2568

กิจกรรม	ต.ค. 67	พ.ย. 67	ธ.ค. 67	ม.ค. 68	ก.พ. 68	มี.ค. 68	เม.ย. 68	พ.ค. 68	มิ.ย. 68	ก.ค. 68	ส.ค. 68	ก.ย. 68	งบประมาณ
<b>กิจกรรมที่ 1</b> กิจกรรมการทดสอบ/สอบเทียบเครื่องมือแพทย์ และส่งเสริมการจัดระบบวิศวกรรมการแพทย์และสาธารณสุข (ศูนย์เครื่องมือแพทย์ ระบบสื่อสาร)		●	●	●	●	●	●	●	●	●			977,400
<b>กิจกรรมที่ 2</b> กิจกรรมการทดสอบ/สอบเทียบเครื่องมือแพทย์ ในสถานพยาบาลราชทัณฑ์									●	●			38,000
<b>กิจกรรมที่ 3</b> กิจกรรมพัฒนาศักยภาพบุคลากรและภาคีเครือข่าย ด้านวิศวกรรมการแพทย์				●	●								87,440
<b>กิจกรรมที่ 4</b> การบำรุงรักษา/สอบเทียบเครื่องมือมาตรฐานวิศวกรรมการแพทย์		●	●			●			●			●	608,816.47
<b>ยอดรวม</b>													<b>1,711,656.47</b>

โครงการส่งเสริม พัฒนา มาตรฐานอาคารและสภาพแวดล้อม ศูนย์สนับสนุนบริการสุขภาพที่ 2  
ประจำปีงบประมาณ พ.ศ. 2568

กิจกรรม	ต.ค. 67	พ.ย. 67	ธ.ค. 67	ม.ค. 68	ก.พ. 68	มี.ค. 68	เม.ย. 68	พ.ค. 68	มิ.ย. 68	ก.ค. 68	ส.ค. 68	ก.ย. 68	งบประมาณ
<b>กิจกรรมที่ 1</b> ตรวจสอบวิศวกรรมความปลอดภัยในโรงพยาบาลจำนวน 20 แห่ง	●	●	●	●	●	●	●						269,600
<b>กิจกรรมที่ 2</b> สอบเทียบเครื่องมือมาตรฐานด้านตรวจสอบวิศวกรรมความปลอดภัยในโรงพยาบาล		●	●										259,902
<b>กิจกรรมที่ 3</b> กิจกรรมซ่อมบำรุงรักษายานพาหนะ			●			●							50,000
<b>ยอดรวม</b>													<b>579,502</b>

สำเนาโครงการ  
ศูนย์สนับสนุนบริการสุขภาพที่ 2  
ประจำปีงบประมาณ พ.ศ. 2568

**รหัสโครงการ**

**ชื่อโครงการ : โครงการพัฒนาคุณภาพการบริการสาธารณสุขในสุศาลาพระราชทานฯ เขตสุขภาพที่ ๒  
ประจำปีงบประมาณ ๒๕๖๔**

**ที่มาและความสำคัญของโครงการ**

ด้วยพระราชปณิธานของสมเด็จพระกนิษฐาธิราชเจ้า กรมสมเด็จพระเทพรัตนราชสุดาฯ สยามบรมราชกุมารี ที่ทรงมุ่งหวังให้พลสกนิกรผู้ยากไร้ได้รับการพัฒนาคุณภาพชีวิตที่ดีขึ้น และได้ทรงมีพระราชดำริที่จะพัฒนาหน่วยพยาบาลที่มีอยู่ในโรงเรียนตำรวจตระเวนชายแดนในพื้นที่ห่างไกลให้เป็น "สุศาลาพระราชทาน" ตั้งแต่ปี พ.ศ. ๒๕๕๙ เป็นต้นมา กรมสนับสนุนบริการสุขภาพ จึงมีการดำเนินการพัฒนาระบบคุณภาพบริการสุศาลาพระราชทานฯ ตามพระราชดำริสมเด็จพระกนิษฐาธิราชเจ้า กรมสมเด็จพระเทพรัตนราชสุดาฯ สยามบรมราชกุมารี เพื่อพัฒนาหน่วยพยาบาลที่มีอยู่ในพื้นที่ห่างไกลให้เป็น "สุศาลาพระราชทาน" เพื่อเป็นที่พึ่งด้านสุขภาพของนักเรียน และประชาชนในถิ่นทุรกันดารทั้งในยามปกติและยามฉุกเฉิน

โดยมีการกึ่งในการดำเนินการพัฒนาสุศาลาพระราชทาน ให้มีคุณภาพ และได้รับการรับรองมาตรฐานการให้บริการสาธารณสุขผ่านเกณฑ์ระดับคุณภาพ ตามเกณฑ์คุณภาพการให้บริการสาธารณสุขในสุศาลาพระราชทานตามพระราชดำริสมเด็จพระกนิษฐาธิราชเจ้า กรมสมเด็จพระเทพรัตนราชสุดาฯ สยามบรมราชกุมารี เพื่อพัฒนาหน่วยพยาบาลที่มีอยู่ในพื้นที่ห่างไกลให้เป็น "สุศาลาพระราชทาน" เพื่อเป็นที่พึ่งด้านสุขภาพของนักเรียน และประชาชนในถิ่นทุรกันดารทั้งในยามปกติและยามฉุกเฉิน โดยการสร้างและพัฒนากลไก กระบวนการส่งเสริม สนับสนุนการจัดบริการด้านสาธารณสุขพื้นฐานแบบผสมผสาน มีการจัดระบบบริการสุขภาพที่มีโครงสร้างพื้นฐานเพียงพอทั้งบุคลากร อุปกรณ์ทางการแพทย์ และสถานพยาบาล ให้ประชาชนทุกคนมีโอกาสเข้าถึงบริการอย่างมีคุณภาพ สะดวก รวดเร็ว เป็นธรรมและเท่าเทียม รวมทั้งประชาชนได้รับการพัฒนาศักยภาพ ให้สามารถพึ่งตนเองได้ มีคุณภาพชีวิตที่ดี มีพฤติกรรมที่เหมาะสม สามารถควบคุมลดปัจจัยเสี่ยงต่อการเกิดโรคเรื้อรัง และดูแลปัญหาสุขภาพไม่ให้เกิดผลกระทบด้านสุขภาพต่อคนไทยตามแนวชายแดน เป็นสถานบริการสาธารณสุขในภาวะให้บริการขั้นพื้นฐานแบบผสมผสาน ทั้งด้านการรักษาพยาบาล การส่งเสริมสุขภาพ การฟื้นฟูสภาพ การป้องกัน เฝ้าระวังโรคและคุ้มครองผู้บริโภคด้านสุขภาพ โดยการมีส่วนร่วมของประชาชน ตลอดจนเป็นแหล่งเรียนรู้และสื่อสารสุขภาพ รวมทั้งเป็นศูนย์ประสานการพัฒนาสุขภาพของชุมชน และการพัฒนาภาคีเครือข่ายเข้ามามีส่วนร่วมในการดำเนินการพัฒนาสุศาลาพระราชทาน ให้มีคุณภาพ และได้รับการรับรองมาตรฐานการให้บริการสาธารณสุขผ่านเกณฑ์ระดับคุณภาพ ตามเกณฑ์คุณภาพการให้บริการสาธารณสุข ในสุศาลาพระราชทาน

ศูนย์สนับสนุนบริการสุขภาพที่ ๒ มีสุศาลาพระราชทาน ในเขตพื้นที่รับผิดชอบ จำนวน ๓ แห่ง ได้แก่ สุศาลาพระราชทานโรงเรียนตำรวจตระเวนชายแดนบ้านเลดองคู, สุศาลาพระราชทานโรงเรียนตำรวจตระเวนชายแดนบ้านแม่จันทะ และสุศาลาพระราชทานโรงเรียนตำรวจตระเวนชายแดนมรว.เฉลิมลักษณ์จินทรเสน และอยู่ระหว่างการขอจัดตั้งสุศาลาพระราชทานแห่งใหม่ ได้แก่บ้านแม่ล่อทะ บ้านแม่อมยะ ซึ่งตั้งอยู่ตำบลท่าสองยาง อำเภอท่าสองยาง และสุศาลาพระราชทานโครงการหลวงเลดอง (โครงการพระราชดำริสมเด็จพระเจ้าอยู่หัวฯ รัชกาล ที่ ๑๐) อำเภอแม่ระมาด จังหวัดตาก ดำเนินการพัฒนา

สุศาลา...

สุขศาลาพระราชทานให้มีคุณภาพ และได้รับการรับรองมาตรฐานการให้บริการสาธารณสุขผ่านเกณฑ์ระดับคุณภาพ ตามเกณฑ์คุณภาพการให้บริการสาธารณสุขในสุขศาลาพระราชทาน โดยการส่งเสริม สนับสนุน ลงพื้นที่ตรวจเยี่ยม ประเมินคุณภาพให้เป็นไปตามเกณฑ์คุณภาพการให้บริการสาธารณสุขในสุขศาลาพระราชทาน ๖ หมวด ตามที่กำหนด ได้แก่ หมวดที่ ๑ วัตถุประสงค์ของหน่วยงานการจัดโครงสร้างของหน่วยงาน หมวดที่ ๒ การจัดอัตรากำลัง และพัฒนาบุคลากร หมวดที่ ๓ กระบวนการและขั้นตอนปฏิบัติงาน หมวดที่ ๔ ยา เวชภัณฑ์ วัสดุ อุปกรณ์ เครื่องมือ อาคารและสภาพแวดล้อม หมวดที่ ๕ กระบวนการรักษาพยาบาล การดูแลผู้ป่วย และการให้บริการด้านสุขภาพ และหมวดที่ ๖ กระบวนการและผลการดำเนินงานสุขภาพภาคประชาชน และพฤติกรรมสุขภาพ และชุมชนในพื้นที่รับผิดชอบของสุขศาลาพระราชทานฯ สามารถจัดการสุขภาพ ได้โดยมีกระบวนการจัดการสุขภาพชุมชน ที่ประกอบด้วย ๑) ทีมภาคีเครือข่ายสุขภาพ (Team) ๒) แผนสุขภาพชุมชน (Plan) ๓) กิจกรรมและบริการสุขภาพ (Activity) และ ๔) ผลลัพธ์การดำเนินงาน (Result) เพื่อเป็นการพัฒนาและยกระดับคุณภาพการให้บริการสาธารณสุขในสุขศาลาพระราชทานฯ ซึ่งจะเป็นการสร้าง ความมั่นใจให้กับประชาชนในพื้นที่ เสริมสร้างความเข้มแข็งของชุมชนในการจัดการด้านสุขภาพได้ รวมถึงรวบรวม วิเคราะห์ สังเคราะห์การดำเนินงาน และเป็นการสร้างความมั่นใจให้กับประชาชนในพื้นที่ พร้อมเสริมสร้างความเข้มแข็งของชุมชนในการจัดการด้านสุขภาพได้ และนำไปสู่การพัฒนาต่อไป

**วัตถุประสงค์ของโครงการ**

๑. เพื่อพัฒนาระบบและกลไกการบริหารจัดการของสุขศาลาพระราชทานในพื้นที่เขตสุขภาพที่ ๒ แบบมีส่วนร่วมของภาคีเครือข่าย
๒. เพื่อพัฒนาและยกระดับคุณภาพการให้บริการสาธารณสุขในสุขศาลาพระราชทาน ในพื้นที่เขตสุขภาพที่ ๒ ให้มีคุณภาพตามเกณฑ์ที่กำหนด
๓. เพื่อพัฒนาชุมชนกลุ่มเป้าหมายในพื้นที่รับผิดชอบของสุขศาลาพระราชทาน ได้รับการพัฒนาให้เป็นชุมชนสุขภาพดี

**ขอบเขตการดำเนินงาน**

**พื้นที่เป้าหมาย**

๑. สุขศาลาพระราชทาน ในพื้นที่เขตสุขภาพที่ ๒ จำนวน ๓ แห่ง ได้แก่ สุขศาลาพระราชทานฯ บ้านเลดองคุ, สุขศาลาพระราชทานฯ บ้านแม่จันทะ อำเภออุ้มผาง และสุขศาลาพระราชทานฯ มรว.เฉลิมลักษณ์ฉัตรเสน อำเภอแม่ระมาด จังหวัดตาก
๒. พื้นที่จัดตั้งสุขศาลาพระราชทานแห่งใหม่ จำนวน ๓ แห่ง ได้แก่ บ้านแม่ลือทะ และบ้านแม่อมยะ อำเภอท่าสองยาง และสุขศาลาพระราชทานโครงการหลวงเลอตอ (โครงการพระราชดำริ สมเด็จพระเจ้าอยู่หัว รัชกาลที่ ๑๐) อำเภอแม่ระมาด จังหวัดตาก

๓. ชุมชนเป้าหมายในเขตพื้นที่รับผิดชอบของสุขศาลาพระราชทาน

**ประชากร-กรรกลุ่มเป้าหมาย**

๑. คณะทำงาน (หรือคณะกรรมการ) พัฒนาสุขศาลาพระราชทานระดับเขต
๒. ผู้รับผิดชอบงานสุขศาลาพระราชทาน หรือโครงการพระราชดำริระดับจังหวัด/อำเภอ/และระดับพื้นที่
๓. องค์กรปกครองส่วนท้องถิ่นและผู้นำชุมชนในพื้นที่สุขศาลาพระราชทาน
๔. ครูพยาบาล ครูโรงเรียนตำรวจตระเวนชายแดน และเจ้าหน้าที่สุขศาลาพระราชทาน
๕. อสม. และแกนนำสุขภาพในพื้นที่สุขศาลาพระราชทาน
๖. เครือข่ายอื่น ๆ

วิธีการดำเนินงาน...

วิธีการดำเนินงาน

กิจกรรม	ระยะเวลาดำเนินงาน / Small Success				งบประมาณ (บาท)
	ไตรมาส ๑	ไตรมาส ๒	ไตรมาส ๓	ไตรมาส ๔	
๑. ส่งเสริม สนับสนุน สุศาลาพระราชทาน ใหม้ คุณภาพการให้บริการ สาธารณสุขตามเกณฑ์และ ส่งเสริม สนับสนุน ชุมชน สุขภาพดีสุศาลา พระราชทาน	-	สุศาลาพระราชทานเป้าหมาย ๓ แห่งได้รับการส่งเสริม สนับสนุน ชุมชนสุขภาพดีสุศาลา พระราชทาน และคุณภาพการ ให้บริการตามเกณฑ์มาตรฐาน	-	-	๕๐,๗๕๐
๒. พื้นที่ประเมินมาตรฐาน สุศาลาพระราชทาน ๒ ด้าน	-	สุศาลาพระราชทานเป้าหมาย ๓ แห่งได้รับการเยี่ยมประเมิน มาตรฐานสุศาลาพระราชทาน ๒ ด้าน	-	-	๓๔,๒๖๐

ตัวชี้วัดความสำเร็จของโครงการ

๑. จำนวนชุมชนกลุ่มเป้าหมายได้รับการพัฒนาให้เป็นชุมชนสุขภาพดี (จำนวน ๒ แห่ง)
๒. จำนวนสุศาลาพระราชทานแห่งใหม่ที่จัดตั้ง สามารถเปิดให้บริการด้านสุขภาพได้ตามระยะเวลาที่กำหนด

ระยะเวลาดำเนินการ

ตุลาคม ๒๕๖๗ - กันยายน ๒๕๖๘

ผู้รับผิดชอบ

๑. นายประวิทย์ เกตุทอง ผู้อำนวยการศูนย์สนับสนุนบริการสุขภาพที่ ๒ โทรศัพท์ ๐๙๑-๗๐๖๕๕๐๐  
e-mail : hss.warroom@gmail.com
๒. นางสาวอนันต์ วงศ์เจริญ นักจัดการงานทั่วไปชำนาญการ หัวหน้ากลุ่มบริหารงานทั่วไปและ  
ยุทธศาสตร์ โทรศัพท์ ๐๖๒-๓๑๐๕๔๘๔ e-mail : anan-๒๕๓๑@hotmail.com
๓. นางสาวเข็มจิรา แสงนุติ นักวิเคราะห์นโยบายและแผน โทรศัพท์ ๐๘๑-๕๗๕-๕๙๙๒๒  
e-mail : khemjiralovemakdee@gmail.com

งบประมาณ

งบประมาณทั้งสิ้น จำนวน ๘๕,๐๐๐ บาท (แปดหมื่นห้าพันบาทถ้วน)

ความเสี่ยงสำคัญ...

### ความเสี่ยงที่สำคัญ

#### ความเสี่ยง

๑. การสื่อสารกับภาคีเครือข่ายในการพัฒนาศักยภาพพื้นที่อาจไม่ชัดเจน เนื่องจากเป็นชาวเขาเผ่าต่างๆ แตกต่างกันในแต่ละพื้นที่สุขภาพพระธาตุนานา
๒. ความปลอดภัยในการเดินทางของทีมงานสนับสนุนบริการสุขภาพที่ ๒ และสถานบริการสาธารณสุขภาคีรัฐที่เสี่ยงในพื้นที่

#### แนวทางลดความเสี่ยง

๑. ประสานล่ามในพื้นที่ อธิบายให้เข้าใจถึงความเสี่ยงที่อาจเกิดขึ้นและปรับรูปแบบการพัฒนาศักยภาพให้เข้าใจง่ายมากยิ่งขึ้น
๒. ตรวจสอบสภาพเส้นทางและสภาพอากาศ ระยะเวลาในช่วงเวลาเดินทางเข้าพื้นที่ และจัดทีมร่วมดำเนินงานในพื้นที่พร้อมกัน ๒ ทีม เพื่อคอยดูแลความปลอดภัยและป้องกันความเสี่ยง

ผู้เสนอโครงการ



(นางสาวนันต์ วงศ์เจริญ)  
ตำแหน่ง นักจัดการงานทั่วไปชำนาญการ

ผู้เห็นชอบโครงการ



(นายประวิทย์ เกตุทอง)  
ตำแหน่ง ผู้อำนวยการศูนย์สนับสนุนบริการสุขภาพที่ ๒

ผู้อนุมัติโครงการ



(นายกรกฤษ ลิ้มสมมติ)  
รองอธิบดีกรมสนับสนุนบริการสุขภาพ  
ปฏิบัติราชการแทนอธิบดีกรมสนับสนุนบริการสุขภาพ



รายละเอียดงบประมาณ ประจำปีงบประมาณ พ.ศ. 2568

หน่วยงาน : ศูนย์สนับสนุนบริการสุขภาพที่ 2

ลำดับ	กิจกรรม	งบประมาณ (บาท)	คน	วัน	๕ / ชม.	ครั้ง	อัตรา	ส.ค.	พ.จ.	อ.ค.	ม.ค.	ก.พ.	มี.ค.	เม.ย.	พ.ค.	มิ.ย.	ก.ค.	ส.ค.	ก.ย.	หมายเหตุ	
	โครงการพัฒนาคุณภาพการบริหารสาธารณสุข ในสถานพยาบาลพระราชทานา เขตสุขภาพที่ 2	85,000																			
	กิจกรรมที่ 1 ส่งเสริม สนับสนุน สถานพยาบาลพระราชทาน ให้มีคุณภาพการให้บริการ สาธารณสุขตามเกณฑ์และ ส่งเสริม สนับสนุน ชุมชนสุขภาพดีสถานพยาบาลพระราชทาน	50,740								●	●	●	●								
	1.1 ค่าอาหารกลางวัน	3,600	10	3	1	1	120														
	1.2 ค่าอาหารว่างพร้อมเครื่องดื่ม	2,100	10	3	2	1	35														
	1.3 ค่าที่พักเหมาจ่าย	24,000	6	5	1	1	800														
	1.4 ค่าเบี้ยเลี้ยง	8,640	6	6	1	1	240														
	1.5 ค่าพาหนะเดินทาง	2,400	6	1	1	1	400														
	1.6 ค่าน้ำมันเชื้อเพลิง	10,000	1	1	1	2	5,000														
	กิจกรรมที่ 2 ดงพื้นที่ประเมินมาตรฐานสถาน พยาบาล 6 ด้าน	34,260								●	●	●	●	●							
	2.1 ค่าอาหารกลางวัน	3,600	10	3	1	1	120														
	2.2 ค่าอาหารว่างพร้อมเครื่องดื่ม	2,100	10	3	2	1	35														
	2.3 ค่าที่พักเหมาจ่าย	16,000	4	5	1	1	800														
	2.4 ค่าเบี้ยเลี้ยง	5,760	4	6	1	1	240														
	2.5 ค่าพาหนะเดินทาง	1,600	4	1	1	1	400														
	2.6 ค่าน้ำมันเชื้อเพลิง	5,200	1	1	1	2	2,600														

ชื่อโครงการ : ขับเคลื่อนการดำเนินงานสุศึกษาและสุขภาพภาคประชาชน เขตสุขภาพที่ ๒ ปีงบประมาณ พ.ศ.๒๕๖๘

#### ที่มาและความสำคัญของโครงการ

แผนยุทธศาสตร์ชาติ ระยะ ๒๐ ปี (ด้านสาธารณสุข) (พ.ศ. ๒๕๖๐ – ๒๕๗๙) มีการพัฒนาระบบบริการสุขภาพสู่ความเป็นเลิศ ๔ ด้าน ได้แก่ ๑.ส่งเสริมสุขภาพ ป้องกันโรค และคุ้มครองผู้บริโภคเป็นเลิศ (Promotion Prevention & Protection Excellence) ๒.บริการเป็นเลิศ (Service Excellence) ๓.บุคลากรเป็นเลิศ (People Excellence) และ ๔.บริหารเป็นเลิศด้วยธรรมาภิบาล (Governance Excellence) โดยสอดคล้องเชื่อมโยงกับยุทธศาสตร์ชาติ ระยะ ๒๐ ปี แผนแม่บทภายใต้ยุทธศาสตร์ชาติ ฯลฯ เพื่อขับเคลื่อนสู่การบรรลุเป้าหมาย ให้ประชาชนได้รับการบริการสุขภาพที่มีคุณภาพ และส่งเสริมการมีสุขภาพดี

กรมสนับสนุนบริการสุขภาพ มีนโยบายหลักในการส่งเสริมให้ประชาชนสามารถดูแลสุขภาพตนเอง และจัดการสุขภาพเพื่อการพึ่งตนเองด้านสุขภาพได้อย่างยั่งยืน โดยสอดคล้องเชื่อมโยงกับผลสัมฤทธิ์กระทรวงสาธารณสุขที่มีเป้าหมายให้ชุมชนสุขภาพดีเพิ่มขึ้น โดยชุมชนมีการดำเนินการจัดการสุขภาพที่เหมาะสมให้กับประชาชน ซึ่งศูนย์สนับสนุนบริการสุขภาพที่ ๒ ภายใต้กรมสนับสนุนบริการสุขภาพ มีการดำเนินงานมีส่วนร่วมภาคประชาชน ในการพัฒนาภาคีเครือข่ายให้มีศักยภาพในการดำเนินการจัดการสุขภาพ และพฤติกรรมสุขภาพที่เหมาะสมในชุมชน ในกรณี กลุ่มสุศึกษาและสุขภาพภาคประชาชน จึงได้จัดทำโครงการขับเคลื่อนการดำเนินงานส่งเสริมสุขภาพภาคประชาชน เขตสุขภาพที่ ๒ ปีงบประมาณพ.ศ. ๒๕๖๘ ขึ้น เพื่อขับเคลื่อนการดำเนินงานด้านการส่งเสริม พัฒนา ศักยภาพอสม. และภาคีเครือข่ายในการจัดการสุขภาพและพฤติกรรมสุขภาพในชุมชน รวมถึงการจัดการสุขภาพและอนามัยสิ่งแวดล้อมของชุมชน เพื่อดูแลสุขภาพประชาชนให้ครอบคลุมทุกกลุ่มวัย ส่งเสริมการสร้างความร่วมมือภาคีเครือข่ายให้มีศักยภาพขับเคลื่อนชุมชนจัดการสุขภาพระดับตำบล จนเกิดต้นแบบชุมชนจัดการสุขภาพ และเกิดการพัฒนาศูนย์นวัตกรรมและการจัดการองค์ความรู้ด้านสุศึกษาและสุขภาพภาคประชาชนเพื่อส่งเสริม สนับสนุน ต่อยอดและนำนวัตกรรมไปใช้ประโยชน์ได้ ส่งผลให้ประชาชนได้รับบริการสุขภาพปฐมภูมิที่มีคุณภาพ มีสุขภาพและคุณภาพชีวิตที่ดีขึ้น ชุมชนมีการจัดการสุขภาพตนเองได้และยั่งยืน

#### วัตถุประสงค์ของโครงการ

๑. ส่งเสริม พัฒนาประชาชนให้มีศักยภาพในการจัดการสุขภาพตนเองที่ถูกต้องเหมาะสม
๒. ส่งเสริม และพัฒนาตำบลจัดการคุณภาพชีวิตให้มีการจัดการด้านสุขภาพอย่างยั่งยืน
๓. ส่งเสริม พัฒนาอาสาสมัครสาธารณสุขประจำหมู่บ้าน (อสม.) และภาคีเครือข่ายในการจัดการ

สุขภาพและพฤติกรรมสุขภาพในชุมชน

#### ขอบเขตการดำเนินงาน

##### พื้นที่เป้าหมาย

พื้นที่ตำบล, หมู่บ้าน, โรงเรียน, โรงพยาบาลส่งเสริมสุขภาพตำบล, โรงพยาบาลภาครัฐ ในเขตสุขภาพที่ ๒

##### ประชากรกลุ่มเป้าหมาย

๑. อสม. ในเขตสุขภาพที่ ๒
๒. ประชาชนทุกกลุ่มวัย ในเขตสุขภาพที่ ๒

## วิธีการดำเนินงาน

กิจกรรม	ระยะเวลาดำเนินงาน / Small Success				งบประมาณ (บาท)
	ไตรมาส ๑	ไตรมาส ๒	ไตรมาส ๓	ไตรมาส ๔	
๑.ชี้แจงแนวทางการดำเนินงานสุขภาพและสุขภาพภาคประชาชน (ผ่านระบบออนไลน์)	๑. กลุ่มเป้าหมายเข้าร่วมประชุม ร้อยละ ๙๐ ๒. กลุ่มเป้าหมายมีความพึงพอใจ ร้อยละ ๘๐	-	-	๑.ประชาชนกลุ่มเป้าหมายมีการรับรู้และ ความรู้ด้านสุขภาพ ร้อยละ ๖๕ ๒. ภาคีเครือข่ายมีศักยภาพในการ ดำเนินการจัดการชุมชน ร้อยละ ๖๐ ๓. แกนนำสุขภาพมีศักยภาพในการจัดการ สุขภาพตนเองและชุมชน ร้อยละ ๗๐	๙๕๐
๒.อบรมพัฒนาศักยภาพเครือข่ายสุขภาพและสุขภาพภาคประชาชน (ผ่านระบบออนไลน์)	-	๑. กลุ่มเป้าหมายเข้าร่วมประชุม ร้อยละ ๙๐ ๒. กลุ่มเป้าหมายมีความพึงพอใจ ร้อยละ ๘๐ ๓.กลุ่มเป้าหมายมีความรู้ ร้อยละ ๘๐	-	๑.ประชาชนกลุ่มเป้าหมายมีการรับรู้และ ความรู้ด้านสุขภาพ ร้อยละ ๖๕ ๒. ภาคีเครือข่ายมีศักยภาพในการ ดำเนินการจัดการชุมชน ร้อยละ ๖๐ ๓. แกนนำสุขภาพมีศักยภาพในการจัดการ สุขภาพตนเองและชุมชน ร้อยละ ๗๐	๓,๖๐๐
๓.ประชุมเชิงปฏิบัติการพัฒนาศักยภาพแกนนำอสม. นักจัดการสุขภาพชุมชนยุคดิจิทัล เพื่อเสริมสร้างความเข้มแข็งขององค์กรอสม.และเครือข่ายสุขภาพภาคประชาชน ตามนโยบาย "NCDs ดีได้ด้วยกลไก อสม." (สัญจร ๕ จังหวัด) (กลุ่มเป้าหมาย ๕๐๐ คน)	๑. กลุ่มเป้าหมายได้รับการพัฒนาศักยภาพ ร้อยละ ๒๐ ๒. กลุ่มเป้าหมายมีความพึงพอใจ ร้อยละ ๘๐ ๓.กลุ่มเป้าหมายมีความรู้เพิ่มขึ้น ร้อยละ ๗๐	๑. กลุ่มเป้าหมายได้รับการพัฒนาศักยภาพ ร้อยละ ๑๐๐ ๒. กลุ่มเป้าหมายมีความพึงพอใจ ร้อยละ ๘๐ ๓.กลุ่มเป้าหมายมีความรู้เพิ่มขึ้น ร้อยละ ๗๐	๑.แกนนำสุขภาพมีศักยภาพในการจัดการสุขภาพตนเองและชุมชน ร้อยละ ๖๐	๑.แกนนำสุขภาพมีศักยภาพในการจัดการสุขภาพตนเองและชุมชน ร้อยละ ๗๐	๑๙๒,๐๐๐
๔.ลงพื้นที่ส่งเสริมสนับสนุนการคัดเลือกอสม.ดีเด่นระดับชาติ	-	๑.อสม.ดีเด่นระดับภาคได้รับการส่งเสริมสนับสนุนการคัดเลือกอสม.ดีเด่นระดับชาติ ร้อยละ ๑๐๐	-	-	๒๖,๘๐๐

กิจกรรม	ระยะเวลาดำเนินงาน / Small Success				งบประมาณ (บาท)
	ไตรมาส ๑	ไตรมาส ๒	ไตรมาส ๓	ไตรมาส ๔	
๕.ประชุมติดตามความก้าวหน้าการดำเนินงานสุขศึกษาและสุขภาพภาคประชาชน เขตสุขภาพที่ ๒ (ระบบออนไลน์)	-	๑. กลุ่มเป้าหมายเข้าร่วมประชุม ร้อยละ ๗๐ ๒. กลุ่มเป้าหมายมีความพึงพอใจ ร้อยละ ๘๐	-	-	๗๕๐
๖.ตรวจเยี่ยมและประเมินผลงานอสม.ดีเยี่ยม และดีเยี่ยมอย่างยิ่ง ประจำปี พ.ศ. ๒๕๖๘	-	-	๑.อสม.ดีเยี่ยม ดีเยี่ยมอย่างยิ่ง ได้รับการตรวจเยี่ยมประเมินผล ร้อยละ ๑๐๐	-	๑๓,๘๒๐
๗.ประชุมคณะกรรมการบริหารชมรมอาสาสมัครสาธารณสุขประจำหมู่บ้าน ระดับจังหวัด/เขต (สัจจร ๕ จังหวัด)	-	๑.แนวทางการขับเคลื่อนชมรมอสม.ระดับจังหวัด/เขต ๑.ชมรมอสม.ระดับจังหวัด/เขตได้รับการส่งเสริม สนับสนุนในการขับเคลื่อนการดำเนินงาน ร้อยละ ๕๐ ๒. กลุ่มเป้าหมายมีความพึงพอใจ ร้อยละ ๘๐	๑.ชมรมอสม.ระดับจังหวัด/เขต ได้รับการส่งเสริม สนับสนุนในการขับเคลื่อนการดำเนินงาน ร้อยละ ๗๐ ๒. กลุ่มเป้าหมายมีความพึงพอใจ ร้อยละ ๘๐	๑.ชมรมอสม.ระดับจังหวัด/เขตได้รับการส่งเสริม สนับสนุนในการขับเคลื่อนการดำเนินงาน ร้อยละ ๑๐๐ ๒. กลุ่มเป้าหมายมีความพึงพอใจ ร้อยละ ๘๐	๓๗,๕๐๐
๘.รวบรวมวิเคราะห์ และจัดทำบัญชีนวัตกรรมด้านสาธารณสุขมูลฐานและสุขภาพภาคประชาชน/ส่งเสริมสนับสนุนการต่อยอดการนำองค์ความรู้/นวัตกรรมไปใช้ประโยชน์ในการจัดการสุขภาพชุมชน	-	๑.มีการ ส่งเสริมสนับสนุนการต่อยอดการนำองค์ความรู้/นวัตกรรมไปใช้ประโยชน์ในการจัดการสุขภาพชุมชน	๑.มีการรวบรวมวิเคราะห์ และจัดทำบัญชีนวัตกรรมด้านสาธารณสุขมูลฐานและสุขภาพภาคประชาชน ๒.มีการส่งเสริมสนับสนุนการต่อยอดการนำองค์ความรู้/นวัตกรรมไปใช้ประโยชน์ในการจัดการสุขภาพชุมชน	๑.รวบรวมวิเคราะห์ และจัดทำบัญชีนวัตกรรมด้านสาธารณสุขมูลฐานและสุขภาพภาคประชาชน ๒.มีการส่งเสริมสนับสนุนการต่อยอดการนำองค์ความรู้/นวัตกรรมไปใช้ประโยชน์ในการจัดการสุขภาพชุมชน	๐

กิจกรรม	ระยะเวลาดำเนินงาน / Small Success				งบประมาณ (บาท)
	ไตรมาส ๑	ไตรมาส ๒	ไตรมาส ๓	ไตรมาส ๔	
๔.ลงพื้นที่สนับสนุนการพัฒนา และติดตามประเมินผลในการขับเคลื่อนพื้นที่ต้นแบบ ในการจัดการความรู้และยกระดับคุณภาพการบริการศูนย์สาธารณสุขมูลฐานชุมชน(ศสมช.) และชุมชนขับเคลื่อนเศรษฐกิจสุขภาพอย่างยั่งยืน (ลือจร ๕ จังหวัด)	-	๑.มีการส่งเสริม สนับสนุนกระบวนการพัฒนาและยกระดับคุณภาพการบริการศูนย์สาธารณสุขมูลฐานชุมชน (ศสมช.) และชุมชนขับเคลื่อนเศรษฐกิจสุขภาพอย่างยั่งยืน	๑.มีการส่งเสริม สนับสนุนกระบวนการพัฒนาและยกระดับคุณภาพการบริการศูนย์สาธารณสุขมูลฐานชุมชน (ศสมช.) และชุมชนขับเคลื่อนเศรษฐกิจสุขภาพอย่างยั่งยืน	๑.พื้นที่ได้รับการพัฒนาและยกระดับคุณภาพการบริการศูนย์สาธารณสุขมูลฐานชุมชน(ศสมช.) และชุมชนขับเคลื่อนเศรษฐกิจสุขภาพอย่างยั่งยืนต้นแบบ จำนวน ๒ ตำบล	๕๕,๑๐๐
๑๐.จัดเวทีแลกเปลี่ยนเรียนรู้และคัดเลือกพื้นที่ชุมชนจัดการสุขภาพสู่ตำบลจัดการคุณภาพชีวิตแบบบูรณาการต้นแบบ เขตสุขภาพที่ ๒ (ผ่านระบบออนไลน์)	-	-	-	๑.พื้นที่ตำบลจัดการคุณภาพชีวิตแบบบูรณาการต้นแบบ เขตสุขภาพที่ ๒ จำนวน ๓ ตำบล	๒๔,๗๘๐
๑๑.ประชุมสรุปผลการดำเนินงานสุขศึกษาและสุขภาพภาคประชาชน ปีงบประมาณ พ.ศ. ๒๕๖๘ (ระบบออนไลน์)	-	-	-	๑.ผลการดำเนินงานสุขศึกษาและสุขภาพประชาชน ปีงบประมาณ พ.ศ. ๒๕๖๘ ๒.กลุ่มเป้าหมายพึงพอใจ ร้อยละ ๘๐	๐

- หมายเหตุ**
1. ให้ใส่ผลลัพธ์ Small Success ในแต่ละกิจกรรมตามไตรมาสที่ดำเนินการ
  2. รายละเอียดงบประมาณตามเอกสารแนบท้าย



**ตัวชี้วัดความสำเร็จของโครงการ**

๑. ร้อยละประชาชนกลุ่มเป้าหมายมีการรับรู้และความรู้ด้านสุขภาพ (ร้อยละ ๖๕)
๒. ร้อยละภาคีเครือข่ายมีศักยภาพในการดำเนินการจัดการชุมชน (ร้อยละ ๖๐)
๓. ร้อยละแกนนำสุขภาพมีศักยภาพในการจัดการสุขภาพตนเองและชุมชน (ร้อยละ ๗๐)

**ระยะเวลาดำเนินการ**

- ๑ ตุลาคม ๒๕๖๗ - ๓๐ กันยายน ๒๕๖๗

**ผู้รับผิดชอบโครงการ**

กลุ่มสุขภาพและสุขภาพภาคประชาชน ศูนย์สนับสนุนบริการสุขภาพที่ ๒

**งบประมาณ**

จำนวน ๓๕๔,๕๐๐ บาท (-สามแสนห้าหมื่นสี่พันห้าร้อยบาทถ้วน-)

**ความเสี่ยงที่สำคัญ****ความเสี่ยง**

๑. โปรแกรมการดำเนินงานมีความหลากหลาย ซับซ้อน เจ้าหน้าที่เกิดความไม่เข้าใจเรื่องระบบการรายงานผล ทำให้การรายงานผลการดำเนินงานล่าช้า ไม่เป็นไปตามเวลาที่กำหนด
๒. การพัฒนาตำบลจัดการคุณภาพชีวิต มีความซับซ้อนและต้องอาศัยความร่วมมือจากภาคีเครือข่ายอื่นทั้งในและนอกกระทรวงสาธารณสุข ให้เข้ามามีส่วนร่วมในการดำเนินงาน
๓. กลุ่มเป้าหมายเข้าร่วมการประชุมไม่ครบตามจำนวนที่กำหนด
๔. ระยะเวลาในการดำเนินงานมีอย่างจำกัด
๕. มีนโยบายที่สำคัญและเร่งด่วน ต้องอาศัยความร่วมมือ

**แนวทางลดความเสี่ยง**

๑. มีการชี้แจงการใช้งานโปรแกรมให้ภาคีเครือข่าย
๒. มีการจัดทำคู่มือการใช้งานโปรแกรมที่เข้าใจง่าย
๓. มีช่องทางให้การคำปรึกษาการใช้งานโปรแกรมกับภาคีเครือข่าย
๔. สื่อสารสร้างการรับรู้ความเข้าใจ การดำเนินงานกับภาคีเครือข่าย และมีการติดตามการดำเนินงานอย่างสม่ำเสมอ

๕. สื่อสารประชาสัมพันธ์, ประสานงานล่วงหน้า และมีระบบตอบรับการเข้าร่วมประชุมออนไลน์ เพื่อ  
ง่ายต่อการเข้าถึง
๖. จัดทำแผนการดำเนินงาน จัดลำดับความสำคัญของงาน และสร้างความเข้าใจกับผู้ปฏิบัติงานใน  
พื้นที่

ผู้เสนอโครงการ



(นางสาวนาตยา สุตจ้อย)

ตำแหน่ง นักวิชาการสาธารณสุขชำนาญการ

ผู้เห็นชอบโครงการ



(นายประวิทย์ เกตุทอง)

ตำแหน่ง ผู้อำนวยการศูนย์สนับสนุนบริการสุขภาพที่ ๒

ผู้อนุมัติโครงการ



(นายกรกฤษ สິงสมมุติ)  
รองอธิบดีกรมสนับสนุนบริการสุขภาพ  
ปฏิบัติราชการแทนอธิบดีกรมสนับสนุนบริการสุขภาพ



รายละเอียดแผนงานและงบประมาณที่ใช้ดำเนินการ ปีงบประมาณ 2568

หน่วยงาน : ศูนย์สนับสนุนบริการสุขภาพที่ 2

ลำดับ	กิจกรรม	งบประมาณ (บาท)	คน	วัน	มือ/ชม.	ครั้ง	อัตรา	ค.ส.	พ.ย.	ธ.ค.	ม.ค.	ก.พ.	มี.ค.	เม.ย.	พ.ค.	มิ.ย.	ก.ค.	ธ.ค.	ก.ย.
	โครงการขับเคลื่อนการดำเนินงานสุขภาพและสุขภาพภาคประชาชน เขตสุขภาพที่ 2 ประจำปีงบประมาณ พ.ศ. 2568	354,500																	
	กิจกรรมที่ 1 ประชุมเชิงปฏิบัติการพัฒนาศักยภาพเครือข่ายและชี้แจงแนว ทางการดำเนินงานสุขภาพและสุขภาพภาคประชาชน (ผ่านระบบออนไลน์)	3,600																	
	1.1 ค่าวิทยากร	3,600	3		2	1	600												
	กิจกรรมที่ 2 ประชุมเชิงปฏิบัติการพัฒนาศักยภาพแกนนำอสม. นักจัดการ สุขภาพชุมชนยุคดิจิทัล (กลุ่มเป้าหมาย 1.ประธาน อสม.ระดับอำเภอ 47 คน/ประธาน อสม.ตำบล 426 คน/อสม.NCDs 13 คน/ผู้รับผิดชอบงาน จังหวัดละ 3 คน รวม 15 คน รวมทั้งหมด 500 คน)	156,950																	
	2.1 ค่าอาหารกลางวัน	75,000	500	1	1	1	150												
	2.2 ค่าอาหารว่างและเครื่องดื่ม	35,000	500	1	2	1	35												
	2.2 ค่าเบี้ยเลี้ยง	1,200	1	5		1	240												
	2.3 ค่าวิทยากร	18,000	3		2	5	600												
	2.4 ค่าที่พัก	12,800	4	4		1	800												
	2.5 ค่าวัสดุ	4,950					4,950												
	2.6 ค่าน้ำมันเชื้อเพลิงรถยนต์ราชการ	10,000					10,000												
	กิจกรรมที่ 3 ส่งเสริมสนับสนุนการประเมินผลงานอสม.ดีเด่นระดับชาติ อสม.ดีเยี่ยม และดีเยี่ยมอย่างยิ่ง ประจำปี พ.ศ. 2568	43,520																	
	3.1 ค่าอาหาร	2,400	10	1	1	2	120												
	3.2 ค่าอาหารว่างและเครื่องดื่ม	1,400	10	1	2	2	35												
	3.3 ค่าเบี้ยเลี้ยง	6,720	4	7		1	240												
	3.4 ค่าตอบแทนกรรมการ	5,000	5	1		2	500												
	3.5 ค่าที่พัก	16,000	4	5		1	800												
	3.6 ค่าน้ำมันเชื้อเพลิงรถยนต์ราชการ	12,000					12,000												



ชื่อโครงการ พัฒนาและยกระดับมาตรฐานสถานพยาบาล และสถานประกอบการเพื่อสุขภาพ  
ให้มีศักยภาพในการแข่งขันด้านการท่องเที่ยวเชิงสุขภาพเขตสุขภาพที่ ๒ ประจำปีงบประมาณ พ.ศ.๒๕๖๔

#### ๑. ที่มาและความสำคัญของโครงการ

ตามแผนยุทธศาสตร์ชาติ ๒๐ ปี (พ.ศ.๒๕๖๑-๒๕๘๐) และแผนพัฒนาเศรษฐกิจและสังคมแห่งชาติ ฉบับที่ ๑๓ (พ.ศ.๒๕๖๖-๒๕๗๐) หมวดหมายที่ ๒ ไทยเป็นจุดหมายของการท่องเที่ยวที่เน้นคุณภาพและความยั่งยืน และหมวดหมายที่ ๔ ไทยเป็นศูนย์กลางทางการแพทย์และสุขภาพมูลค่าสูง เป้าหมาย คือการสร้างความสามารถในการแข่งขันด้านอุตสาหกรรมบริการการแพทย์และการส่งเสริมสุขภาพที่มีมูลค่าสูง และการส่งเสริมศักยภาพด้านการท่องเที่ยวเชิงสุขภาพของประเทศไทย ซึ่งสอดคล้องกับยุทธศาสตร์ชาติด้านการสร้างความสามารถในการแข่งขัน มีเป้าหมายประเทศไทยมีขีดความสามารถในการแข่งขันสูงขึ้น โดยประยุกต์ใช้เทคโนโลยีและสร้างนวัตกรรมเพื่อปรับปรุงผลิตภาพของแรงงาน ให้มีความสอดคล้องกับเป้าหมายในการปรับเปลี่ยนสู่อุตสาหกรรมและบริการแห่งอนาคตที่สร้าง มูลค่าเพิ่มสูง การพัฒนาในระยะต่อไปจึงอยู่ที่การเพิ่มศักยภาพของภาคการผลิต รวมถึงเร่งยกระดับคุณภาพ มาตรฐานสินค้าและบริการหลักของไทยให้สอดคล้องกับความต้องการของตลาดและการเปลี่ยนแปลงห่วงโซ่ มูลค่าโลก โดยมุ่งเป้าในการเร่งพัฒนาภาคการผลิตและบริการเป้าหมายรายสาขาที่สำคัญของประเทศ ประกอบด้วยยุทธศาสตร์กระทรวงสาธารณสุข ยุทธศาสตร์ที่ ๑ ส่งเสริม ป้องกัน ควบคุมโรค กายสุขภาพ และคุ้มครองผู้บริโภคด้านสุขภาพอย่างมีประสิทธิภาพ เพื่อส่งเสริมให้ประชาชนทุกกลุ่มวัยมีสุขภาพดี ได้รับการส่งเสริมสุขภาพ ป้องกันควบคุมโรคและกายสุขภาพ ตลอดจนมีการคุ้มครองผู้บริโภคด้านสุขภาพ และอยู่ในสภาพแวดล้อมที่เอื้อต่อการมีคุณภาพชีวิตที่ดี โดยการมีส่วนร่วมจากทุกภาคส่วน และยุทธศาสตร์ที่ ๒ การพัฒนาและส่งเสริมการจัดระบบบริการสุขภาพทุกระดับให้มีคุณภาพ เพื่อให้ประชาชนได้รับบริการสุขภาพที่มีคุณภาพมาตรฐาน ทั้งถึงเป็นธรรม ด้วยระบบบริการ สุขภาพที่มีคุณภาพมาตรฐานปลอดภัยเท่าเทียม

กรมสนับสนุนบริการสุขภาพ จึงได้มียุทธศาสตร์ ระยะ ๕ ปี (พ.ศ. ๒๕๖๖-๒๕๗๐) เพื่อขับเคลื่อนภารกิจมีประเด็นยุทธศาสตร์ ดังนี้ ๑.พัฒนาและยกระดับมาตรฐานสถานพยาบาลภาครัฐ เอกชน และสถานประกอบการ เพื่อสุขภาพให้มีมาตรฐานที่กำหนด ๒.พัฒนาอุตสาหกรรมและบริการทางการแพทย์ ๓.พัฒนาและยกระดับการจัดการสุขภาพภาคประชาชนโดยการมีส่วนร่วมของประชาชนและเครือข่าย ๔.พัฒนาองค์กรให้เป็นองค์กรสมรรถนะสูงตามหลักธรรมาภิบาล ซึ่งมีวิสัยทัศน์ในการเป็นองค์กรหลักในการบริหารจัดการระบบบริการสุขภาพ และระบบสุขภาพภาคประชาชน ให้มีคุณภาพเพื่อการคุ้มครองผู้บริโภค และการพึ่งตนเองด้านสุขภาพที่ยั่งยืนแบบมีส่วนร่วมภายใต้พันธกิจ ข้อที่ ๑ พัฒนามาตรฐานระบบบริการสุขภาพและกลไกการขับเคลื่อนให้สถานพยาบาลภาครัฐ เอกชน และสถานประกอบการเพื่อสุขภาพ มีคุณภาพมาตรฐานสากล, ข้อที่ ๒ พัฒนาและบังคับใช้กฎหมายอย่างมีประสิทธิภาพในการคุ้มครองผู้บริโภคด้านระบบบริการสุขภาพ และข้อที่ ๓ พัฒนาและขับเคลื่อนให้ประเทศไทยมีศักยภาพในการแข่งขันด้านอุตสาหกรรมบริการการแพทย์ครบวงจร สอดคล้องกับเป้าประสงค์ข้อที่ ๑ ประชาชนได้รับบริการสุขภาพที่มีมาตรฐาน คุณภาพ ปลอดภัย และสมประโยชน์ และข้อที่ ๓ ประเทศไทยเป็นศูนย์กลางอุตสาหกรรมบริการการแพทย์ในระดับนานาชาติ ซึ่งกรมสนับสนุนบริการสุขภาพได้กำหนดเป้าหมายการดำเนินงานประจำปีงบประมาณ พ.ศ.๒๕๖๔ ด้านคุ้มครองผู้บริโภคด้านระบบบริการสุขภาพ ประกอบด้วย ๑.ส่งเสริม พัฒนาและยกระดับสถานพยาบาลและสถานประกอบการเพื่อสุขภาพ ตลอดจนเฝ้าระวังและปราบปรามการกระทำผิดกฎหมายให้เกิดอย่างเป็นรูปธรรม ๒.พัฒนาระบบคุณภาพบริการสุขภาพให้มีขีดความสามารถในการแข่งขันอุตสาหกรรมทางการแพทย์และการท่องเที่ยวเชิงสุขภาพมูลค่าสูง เพื่อสร้างมูลค่าเศรษฐกิจสุขภาพของไทยในทุกระดับตั้งแต่ผู้ประกอบการ จนถึงระดับชุมชน ส่งผลให้เกิดระบบนิเวศของการท่องเที่ยวเชิงสุขภาพที่มีคุณภาพและยั่งยืน

/ศูนย์สนับสนุนบริการสุขภาพที่ ๒....

ศูนย์สนับสนุนบริการสุขภาพที่ ๒ ซึ่งเป็นหน่วยงานส่วนภูมิภาค ของกรมสนับสนุนบริการสุขภาพ มีหน้าที่ในการส่งเสริม พัฒนา ควบคุม กำกับ ให้สถานพยาบาลภาคเอกชนและสถานประกอบการเพื่อสุขภาพ ได้มาตรฐาน ตามที่กฎหมายกำหนด มีคุณภาพ ปลอดภัย และสมประโยชน์ ดำเนินงานภายใต้พระราชบัญญัติ สถานพยาบาล พ.ศ.๒๕๔๑ (แก้ไข ๒๕๕๙), พระราชบัญญัติการประกอบโรคศิลปะ พ.ศ. ๒๕๔๒ (แก้ไข ๒๕๕๖), พระราชบัญญัติสถานประกอบการเพื่อสุขภาพ พ.ศ.๒๕๕๙ และกฎกระทรวง อื่นๆ ที่เกี่ยวข้อง และเพื่อขับเคลื่อนการพัฒนาตามนโยบายและยุทธศาสตร์ที่เกี่ยวข้อง ศูนย์สนับสนุนบริการสุขภาพที่ ๒ จึงได้ จัดทำโครงการพัฒนาและยกระดับมาตรฐานสถานพยาบาล และสถานประกอบการเพื่อสุขภาพ ให้มีศักยภาพ ในการแข่งขันด้านการท่องเที่ยวเชิงสุขภาพเขตสุขภาพที่ ๒ ประจำปีงบประมาณ พ.ศ.๒๕๖๘ ขึ้นเพื่อให้ ประชาชนได้รับบริการจากสถานพยาบาลภาคเอกชน สถานประกอบการเพื่อสุขภาพ ผู้ประกอบโรคศิลปะ และเครือข่ายบริการสุขภาพ ที่มีคุณภาพมาตรฐาน ปลอดภัย เพื่อให้ประเทศไทยเป็น World Wellness & Medical Destination รองรับการท่องเที่ยวเชิงสุขภาพ ให้เป็นที่ยอมรับในระดับนานาชาติ ต่อไป

## ๒. วัตถุประสงค์ของโครงการ

๑. เพื่อพัฒนาศักยภาพพนักงานเจ้าหน้าที่ผู้ปฏิบัติงานระดับจังหวัด และเครือข่ายการดำเนินงานใน เขตสุขภาพที่ ๒ ให้มีความรู้ความเข้าใจในการปฏิบัติงานด้านสถานพยาบาลภาคเอกชนและสถานประกอบการ เพื่อสุขภาพ ตามนโยบายและยุทธศาสตร์การคุ้มครองผู้บริโภคด้านระบบบริการสุขภาพและด้านเศรษฐกิจ สุขภาพให้มีประสิทธิภาพมากขึ้น
๒. เพื่อส่งเสริมและติดตามการขยายผลการให้บริการยื่นขออนุญาตสถานพยาบาลในพื้นที่เขตสุขภาพ ที่ ๒ ผ่านระบบ Biz Portal
๓. เพื่อพัฒนาศักยภาพ เครือข่ายด้านการเฝ้าระวังระบบบริการสุขภาพและการคุ้มครองผู้บริโภค (ด้านสถานพยาบาลและการประกอบโรคศิลปะ)
๔. เพื่อส่งเสริม ควบคุม กำกับ ให้สถานพยาบาลภาคเอกชนและสถานประกอบการเพื่อสุขภาพ กลุ่มเป้าหมาย ดำเนินการเป็นไปตามที่กฎหมายกำหนด และมีคุณภาพมาตรฐานทำให้ประชาชนได้รับบริการที่ มีคุณภาพมาตรฐานและปลอดภัย
๕. เพื่อส่งเสริม พัฒนา ยกระดับ สถานพยาบาลภาคเอกชนและสถานประกอบการเพื่อสุขภาพ ให้มี ศักยภาพในการแข่งขันด้านการท่องเที่ยวเชิงสุขภาพ
๖. เพื่อให้ประชาชนผู้รับบริการได้รับบริการที่ได้มาตรฐานและเกิดความเชื่อมั่นต่อบริการจากสถาน ประกอบการเพื่อสุขภาพและมีความเชื่อมั่นในบริการสุขภาพ

## ๓. ขอบเขตการดำเนินงาน

### พื้นที่เป้าหมาย

- พื้นที่เป้าหมายเขตสุขภาพที่ ๒ ประกอบด้วย จังหวัดตาก จังหวัดพิษณุโลก จังหวัดเพชรบูรณ์ จังหวัดสุโขทัย และจังหวัดอุตรดิตถ์

- สถานประกอบการเป้าหมาย ประกอบด้วย สถานพยาบาลภาคเอกชน (โรงพยาบาลเอกชน, คลินิก) และสถานประกอบการเพื่อสุขภาพ (สปา, นวดเพื่อสุขภาพ, นวดเพื่อเสริมความงาม สถานบันเทิงผ่านการรับรอง หลักสูตรของกรมสนับสนุนบริการสุขภาพ และการดูแลผู้สูงอายุหรือผู้มีภาวะพึ่งพิง)

### ประชากรกลุ่มเป้าหมาย

- ผู้ประกอบการ/ผู้ขอใบอนุญาต/ผู้ดำเนินการ/ผู้ให้บริการ ในพื้นที่เขตสุขภาพที่ ๒

/๔. วิธีการดำเนินงาน....

## ๔. วิธีการดำเนินงาน

กิจกรรม	ระยะเวลาดำเนินงาน / Small Success				งบประมาณ (บาท)
	ไตรมาส ๑	ไตรมาส ๒	ไตรมาส ๓	ไตรมาส ๔	
๑. กิจกรรมที่ ๑ ส่งเสริม พัฒนา และยกระดับมาตรฐาน สถานพยาบาล และสถานประกอบการเพื่อสุขภาพ ให้มีศักยภาพในการแข่งขันด้านการท่องเที่ยวเชิงสุขภาพ	- ผู้ประกอบการ, พนักงานเจ้าหน้าที่, สถานบันการเรียนการสอนได้รับการพัฒนาศักยภาพ จำนวน ๑๒๕ คน	- ได้แนวทางการขับเคลื่อนงานการท่องเที่ยวเชิงสุขภาพ เขตสุขภาพที่ ๒	-	-	๕๘,๗๐๐ บาท
๒. พัฒนาเครือข่ายเฝ้าระวังการคุ้มครองผู้บริโภคด้านระบบบริการสุขภาพ	-	-เครือข่าย จำนวน ๕๐ คน ได้รับการพัฒนาศักยภาพการเฝ้าระวังด้านระบบบริการสุขภาพ	- รายงานสถานการณ์การเฝ้าระวังการคุ้มครองผู้บริโภคด้านระบบบริการสุขภาพ ทั้ง ๕ จังหวัด	-	๕๒,๔๕๐ บาท
๓. การรับรองมาตรฐาน สถานพยาบาล และสถานประกอบการเพื่อสุขภาพ	-	- สถานพยาบาล และสถานประกอบการเพื่อสุขภาพ กลุ่มเป้าหมายได้รับการรับรองตามที่กฎหมายกำหนด	- สถานพยาบาล และสถานประกอบการเพื่อสุขภาพ กลุ่มเป้าหมาย ได้รับการรับรองตามเกณฑ์ที่กำหนด	-	๔๓,๘๕๐ บาท
รวม					๑๕๕,๐๐๐ บาท

- หมายเหตุ ๑. ให้ใส่ผลลัพธ์ Small Success ในแต่ละกิจกรรมตามไตรมาสที่ดำเนินการ  
๒. รายละเอียดงบประมาณตามเอกสารแนบท้าย

/๕. ตัวชี้วัดความสำเร็จของโครงการ....



## ๕. ตัวชี้วัดความสำเร็จของโครงการ

ลำดับ	ตัวชี้วัดความสำเร็จของโครงการ	จำนวน	หน่วยนับ
๑.	ร้อยละของสถานพยาบาล และสถานประกอบการเพื่อสุขภาพ กลุ่มเป้าหมายผ่านเกณฑ์มาตรฐานตามที่กำหนด	๕๐	ร้อยละ
๒.	ประชาชนมีความเชื่อมั่นในการบริการสุขภาพที่ได้มาตรฐานจากสถานพยาบาลสถานประกอบการเพื่อสุขภาพ	๘๐	ร้อยละ
๓.	ร้อยละสถานพยาบาล และสถานประกอบการกลุ่มเป้าหมาย มีศักยภาพในการแข่งขันอุตสาหกรรมแพทย์และการท่องเที่ยวเชิงสุขภาพ	๑๐	ร้อยละ
๔.	อัตราการเพิ่มขึ้นของจำนวนสถานพยาบาล และสถานประกอบการด้านอุตสาหกรรมบริการทางการแพทย์และการท่องเที่ยวเชิงสุขภาพที่ได้รับมาตรฐานตามที่กำหนด	๒๐	ร้อยละ
๕.	ระดับความสำเร็จการขยายผลการให้บริการยื่นขออนุญาตงานบริการสถานพยาบาลในพื้นที่เขตสุขภาพผ่านระบบ Biz portal	๓	จังหวัด
๖.	ระดับความสำเร็จของการขยายผลเครือข่ายการเฝ้าระวังสถานพยาบาลและการประกอบโรคศิลปะ ส่วนภูมิภาค	๑	จังหวัด

## ๖. ระยะเวลาดำเนินการ

ระยะเวลาตั้งแต่วันที่ ตุลาคม ๒๕๖๗ ถึงวันที่ กันยายน ๒๕๖๘

## ๗. ผู้รับผิดชอบโครงการ

๑. นางสาววิไลวรรณ ภูศรีเทศ ตำแหน่งนักวิชาการสาธารณสุขชำนาญการ หัวหน้ากลุ่มคุ้มครองผู้บริโภคด้านระบบบริการสุขภาพ ศูนย์สนับสนุนบริการสุขภาพที่ ๒ โทรศัพท์ : ๐๘๙-๔๓๙๘๖๓๐ Email : KBS.HSS๒@gmail.com

๒. นายพีรเดช รอดกลสิกรรม ตำแหน่งนักวิชาการสาธารณสุขปฏิบัติการ กลุ่มคุ้มครองผู้บริโภคด้านระบบบริการสุขภาพ ศูนย์สนับสนุนบริการสุขภาพที่ ๒ โทรศัพท์ : ๐๖๖-๔๗๒๗๑๐๒ Email : Detkab๒๐@gmail.com

๓. นางสาวพิชามณู เวชมะโน พนักงานจ้างเหมาบริการปฏิบัติงานวิชาการสาธารณสุข กลุ่มคุ้มครองผู้บริโภคด้านระบบบริการสุขภาพ ศูนย์สนับสนุนบริการสุขภาพที่ ๒ โทรศัพท์ : ๐๙๖-๕๐๘๒๑๔๔ Email : pichamon.w๐๒@gmail.com

## ๘. งบประมาณ

จำนวนทั้งสิ้น ๑๕๕,๐๐๐ บาท (หนึ่งแสนห้าหมื่นห้าพันบาทถ้วน)

## ๙. ความเสี่ยงที่สำคัญ

## ความเสี่ยง

๑) การดำเนินงานร่วมกับภาคีเครือข่ายอาจยังไม่ได้รับความร่วมมือจากหน่วยงานที่เกี่ยวข้องครอบคลุม ทำให้การขับเคลื่อนงานเศรษฐกิจสุขภาพยังไม่เป็นไปตามเป้าหมายที่กำหนด


๒) การได้รับงบประมาณ....

- ๒) การได้รับงบประมาณไม่เพียงพอต่อการดำเนินงานตามกระบวนการที่วางแผนไว้
- ๓) การดำเนินงานกิจกรรมตามโครงการอาจไม่เป็นไปตามระยะเวลาที่กำหนด
- แนวทางลดความเสี่ยง
- ๑) ประสานงานและวางแผนการบูรณาการภารกิจร่วมกับหน่วยงานที่เกี่ยวข้องเพื่อให้ได้ผลงานตามเป้าประสงค์ของหน่วยงานที่เกี่ยวข้อง
- ๒) บูรณาการในการดำเนินงานร่วมกับกลุ่มงานที่เกี่ยวข้องในหน่วยงานเพื่อสามารถขับเคลื่อนงานที่ให้บริการตามเป้าหมาย
- ๓) จัดทำแผนปฏิบัติงานให้ชัดเจนล่วงหน้าทั้งงานตามภารกิจหลักและงานที่ได้รับมอบหมาย


ผู้เสนอโครงการ

  
(นางสาววิไลวรรณ ภูศรีเทศ)  
นักวิชาการสาธารณสุขชำนาญการ

ผู้เห็นชอบโครงการ

  
(นายประวิทย์ เกตุทอง)  
ผู้อำนวยการศูนย์สนับสนุนบริการสุขภาพที่ ๒

ผู้อนุมัติโครงการ

  
(นายรกรกฤษ ฝั่งสมมุติ)  
รองอธิบดีกรมสนับสนุนบริการสุขภาพ  
ปฏิบัติราชการแทนอธิบดีกรมสนับสนุนบริการสุขภาพ



รายละเอียดงบประมาณ ประจำปีงบประมาณ พ.ศ. 2568

หน่วยงาน ศูนย์สนับสนุนบริการสุขภาพที่ 2

ลำดับ	กิจกรรม	งบประมาณ (บาท)	คน	วัน	มือ / ชม.	ครั้ง	อัตรา	ค.ศ.	พ.อ.	ร.ศ.	ม.ศ.	ก.พ.	มี.ศ.	เม.อ.	พ.ศ.	มี.ย.	ก.ค.	ต.ค.	ก.ย.	หมายเหตุ
	โครงการพัฒนาและยกระดับมาตรฐานสถานพยาบาล และสถานประกอบการเพื่อสุขภาพ ให้มีศักยภาพในการแข่งขันด้านการท่องเที่ยวเชิงสุขภาพเขตสุขภาพที่ 2 ประจำปีงบประมาณ พ.ศ.2568	155,000							●	●	●	●	●	●	●	●	●	●	●	
	กิจกรรมที่ 1 สีสเสริม พัฒนา และยกระดับมาตรฐานสถานพยาบาล และสถานประกอบการเพื่อสุขภาพ ให้มีศักยภาพในการแข่งขันด้านการท่องเที่ยวเชิงสุขภาพ	58,700																		
	1.1 ประชุมเชิงปฏิบัติการพัฒนาศักยภาพผู้ประกอบการ เพื่อระดับสถานพยาบาล และสถานประกอบการเพื่อสุขภาพ	33,300									●	●	●							
	ค่าอาหารกลางวัน	24,500	70	1	1	1	350													
	ค่าอาหารว่างและเครื่องดื่ม	7,000	70	1	2	1	50													
	ค่าวิทยากร	1,800	1	1	3	1	600													
	1.2 ประชุมเชิงปฏิบัติการพัฒนาศักยภาพผู้รับผิดชอบงานสถานพยาบาล และสถานประกอบการเพื่อสุขภาพ	14,000									●	●	●							
	ค่าอาหารกลางวัน	8,750	25	1	1	1	350													
	ค่าอาหารว่างและเครื่องดื่ม	2,500	25	1	2	1	50													
	ค่าวิทยากร	1,800	1	1	3	1	600													
	ค่าวัสดุอุปกรณ์	950		1		1	950													



3.1 ตรวจสอบสถานพยาบาล และสถานประกอบการเพื่อสุขภาพ ตามที่กฎหมายกำหนด	18,100									●	●	●	●	●	●	●	●	●		
ค่าเบี้ยเลี้ยง	9,600	4	1		10	240														
ค่าน้ำมันเชื้อเพลิง	8,500	1	1		10	850														
3.2 ตรวจสอบสถานพยาบาล และสถานประกอบการเพื่อสุขภาพ ตามเกณฑ์มาตรฐานสากล (NTP,TSP,WCA,TWA)	16,250									●	●	●	●	●	●	●	●	●		
ค่าเบี้ยเลี้ยง	7,200	6	1		5	240														
ค่าเช่าที่พัก	4,800	3	1		2	800														
ค่าน้ำมันเชื้อเพลิง	4,250	1	1		5	850														
3.3 ประชุมรับรอง การตรวจประเมินสถานพยาบาลและสถานประกอบการเพื่อสุขภาพ ตามที่กฎหมายกำหนดและตามเกณฑ์มาตรฐานสากล	9,500									●	●	●	●	●	●	●	●	●		
ค่าอาหารกลางวัน	6,000	25	1	1	2	120														
ค่าอาหารว่างและเครื่องดื่ม	3,500	25	1	2	2	35														

**รหัสโครงการ :**

**๑. ชื่อโครงการ :** โครงการพัฒนาและยกระดับศักยภาพการบริหารจัดการองค์กร  
ศูนย์สนับสนุนบริการสุขภาพที่ ๒ ประจำปีงบประมาณ พ.ศ. ๒๕๖๘

**๒. ความสำคัญของโครงการ/หลักการและเหตุผล**

ตามบทบาทของกรมสนับสนุนบริการสุขภาพ ในการทำหน้าที่เกี่ยวกับการสนับสนุนหน่วยบริการสุขภาพ  
ทุกระดับให้มีประสิทธิภาพในการดูแลสุขภาพของประชาชน โดยส่งเสริม สนับสนุนและพัฒนาระบบบริหารจัดการ  
ระบบบริการสุขภาพ และระบบคุ้มครองประชาชนด้านบริการสุขภาพ รวมทั้งพัฒนาการมีส่วนร่วมของประชาชน  
และองค์กรภาคเอกชนเพื่อการบริหารสุขภาพ อันจะทำให้ประชาชนมีสุขภาพที่ดี สามารถพิทักษ์สิทธิและเข้าถึง  
บริการสุขภาพที่มีคุณภาพได้มาตรฐาน ประกอบกับแนวทางการนำนโยบายสู่การปฏิบัติ ในการขับเคลื่อนภารกิจ  
ของกรมสนับสนุนบริการสุขภาพ ให้บรรลุผลและเกิดประโยชน์สูงสุดต่อประชาชนผู้รับบริการและผู้มีส่วนได้ส่วน  
เสีย หน่วยงานในสังกัดจำเป็นต้องดำเนินการขับเคลื่อนนโยบาย ภายใต้การบริหารการเปลี่ยนแปลง  
ของภารกิจตามสถานการณ์ที่เปลี่ยนแปลงไป ให้บรรลุผลต่อภารกิจของกรมสนับสนุนบริการสุขภาพ

การดำเนินงานตามภารกิจจะไม่สามารถดำเนินการได้อย่างมีประสิทธิภาพ ประสิทธิภาพ และไม่บรรลุตาม  
เป้าประสงค์และตัวชี้วัดที่กำหนดได้ หากไม่มีระบบและกลไกการขับเคลื่อนที่มีประสิทธิภาพ ดังนั้นการพัฒนาและ  
ยกระดับศักยภาพการบริหารจัดการองค์กร และการเพิ่มศักยภาพบุคลากรให้มีความรู้ ความสามารถ และส่งเสริม  
ให้ปฏิบัติหน้าที่ได้อย่างเต็มศักยภาพ ซึ่งศูนย์สนับสนุนบริการสุขภาพที่ ๒ ถือเป็นปัจจัยสำคัญในการขับเคลื่อน  
ภารกิจขององค์กรให้บรรลุเป้าหมายภายใต้งบประมาณและทรัพยากรที่ได้รับการจัดสรรได้อย่างมีประสิทธิภาพ  
และคุ้มค่า เพื่อขับเคลื่อนภารกิจคุ้มครองผู้บริโภคด้านระบบบริการสุขภาพ เศรษฐกิจสุขภาพ สุขภาพภาค  
ประชาชน และการพัฒนาและยกระดับศักยภาพการบริหารจัดการองค์กรอัจฉริยะตามหลักธรรมาภิบาล

ศูนย์สนับสนุนบริการสุขภาพที่ ๒ จึงได้จัดทำโครงการพัฒนาและยกระดับศักยภาพการบริหารจัดการ  
องค์กร ประจำปีงบประมาณ พ.ศ. ๒๕๖๘ ขึ้น เพื่อพัฒนาและยกระดับศักยภาพการบริหารจัดการของ  
ศูนย์สนับสนุนบริการสุขภาพที่ ๒ ให้เป็นองค์กรสมรรถนะสูงตามหลักธรรมาภิบาล พัฒนาศักยภาพให้มีความรู้  
และมีศักยภาพในการสร้างสรรค์ผลงานให้เกิดผลสัมฤทธิ์ที่ตอบสนองต่อความต้องการผู้รับบริการ จนสามารถ  
สร้างความเชื่อมั่นต่อระบบการบริหารจัดการและการให้บริการของศูนย์สนับสนุนบริการสุขภาพที่ ๒ ได้อย่าง  
แท้จริง ตามยุทธศาสตร์ชาติ ด้านการปรับสมดุลและพัฒนาระบบบริหารจัดการภาครัฐ และแผนแม่บท ประเด็น  
๒๐ การบริการประชาชนและประสิทธิภาพภาครัฐ ประเด็น ๒๑ การต่อต้านการทุจริตและประพฤติมิชอบ  
และประเด็น ๒๓ การวิจัยและพัฒนานวัตกรรม

**๓. วัตถุประสงค์ของโครงการ**

- ๓.๑ เพื่อขับเคลื่อนภารกิจคุ้มครองผู้บริโภคด้านระบบบริการสุขภาพ เศรษฐกิจสุขภาพ และสุขภาพ  
ภาคประชาชน ในเขตสุขภาพที่ ๒ ให้มีประสิทธิภาพ และประสิทธิผล
- ๓.๒ เพื่อเสริมสร้างจิตสำนึกและค่านิยมของบุคลากรในการปฏิบัติราชการอย่างมีคุณธรรม จริยธรรม  
ทำงานเป็นทีม โดยใช้กระบวนการจัดการความรู้แบบการมีส่วนร่วมเป็นเครื่องมือ

๓.๓ เพื่อพัฒนา...

๓.๓ เพื่อพัฒนาและยกระดับศักยภาพการบริหารจัดการศูนย์สนับสนุนบริการสุขภาพที่ ๒ ให้เป็นองค์กรสมรรถนะสูงตามหลักธรรมาภิบาลตามเกณฑ์คุณภาพการบริหารจัดการภาครัฐ (PMQA) องค์กรดิจิทัล และอื่น ๆ ที่กำหนด

#### ๔. ขอบเขตของโครงการ/พื้นที่เป้าหมาย/กลุ่มเป้าหมาย

- ๔.๑ พื้นที่เป้าหมายเขตสุขภาพที่ ๒ จำนวน ๕ จังหวัด พิษณุโลก ตาก สุโขทัย อุตรดิตถ์ และเพชรบูรณ์  
 ๔.๒ กลุ่มเป้าหมายบุคลากรและเครือข่ายเขตสุขภาพที่ ๒ จำนวน ๕ จังหวัด  
 ๔.๓ กลุ่มเป้าหมายบุคลากรของศูนย์สนับสนุนบริการสุขภาพที่ ๒ ร้อยละ ๑๐๐

#### ๕. วิธีการดำเนินงาน

กิจกรรม	ระยะเวลาดำเนินงาน / Small Success				งบประมาณ (บาท)
	ไตรมาส ๑	ไตรมาส ๒	ไตรมาส ๓	ไตรมาส ๔	
กิจกรรมที่ ๔ ประชุมชี้แจงแนวทางการพัฒนาและยกระดับศักยภาพการบริหารจัดการองค์กร ประจำปีงบประมาณ พ.ศ. ๒๕๖๘ (จนท. ๑๐๐%) - ด้านระบบสารบรรณอิเล็กทรอนิกส์ (e-saraban) - ด้านงานการเงินและบัญชี งานพัสดุ - ด้านงานเทคโนโลยีสารสนเทศและงานแผนงาน	จนท.เข้าร่วมรับฟังแนวทางฯ ทุกคน	งานสารบัญชียุทธศาสตร์ ๑๐๐%			๖,๐๘๐
กิจกรรมที่ ๕ ประชุมเชิงปฏิบัติการจัดทำแผนพัฒนาระบบสนับสนุนบริการสุขภาพแบบมีส่วนร่วมของเครือข่าย เขตสุขภาพที่ ๒ ประจำปีงบประมาณ พ.ศ. ๒๕๖๘ จำนวน ๒๒๐ คน	แผนพัฒนาระบบสนับสนุนบริการสุขภาพแบบมีส่วนร่วมของเครือข่าย เขตสุขภาพที่ ๒				๑๐๐,๐๐๐
กิจกรรมที่ ๖ ประชุม กำกับ ติดตามผลการดำเนินงานและการพัฒนาคุณภาพการบริหารจัดการองค์กร ปีงบประมาณ พ.ศ. ๒๕๖๘ จนท. ๑๐๐%	๑. แผนงานและแผนงบประมาณได้รับการกำกับ ติดตาม และประเมินผลตามระยะเวลาที่กำหนดและบรรลุเป้าหมาย ๒. ข้อจำกัด ปัญหาในการดำเนินงานได้รับการปรับปรุงแก้ไขอย่างเหมาะสมทันเวลาแบบมีส่วนร่วม ๓. ศูนย์สนับสนุนบริการสุขภาพที่ ๒ เป็นองค์กรสมรรถนะสูงตามหลักธรรมาภิบาลตามเกณฑ์ที่กำหนด - องค์กรคุณภาพการบริหารจัดการตามเกณฑ์คุณภาพ PMQA - องค์กรแห่งการเรียนรู้ (การจัดการความรู้และนวัตกรรม) - องค์กรดิจิทัล				๑๐๖,๔๐๐

กิจกรรมที่ ๗...

กิจกรรมที่ ๗ พัฒนาศักยภาพบุคลากรด้านการบริหาร (หลักสูตร นบส.,ผบก.,ผบต.) ๒ ราย			ผู้ผ่านการอบรมมีศักยภาพด้านการบริหารด้านการแพทย์และสาธารณสุขและมีเครือข่าย	๕๙,๐๐๐
กิจกรรมที่ ๘ สนับสนุนการตรวจราชการระดับกระทรวงสาธารณสุข		รอบที่ ๑ หน่วยงานรับตรวจฯ ในเขตสุขภาพ รับทราบแนวทางการดำเนินงานตาม KPI สำคัญของกรม สบส.	รอบที่ ๒ สรุปผลการดำเนินงานตาม KPI และปัญหาอุปสรรคและแนวทางการพัฒนางานให้บรรลุเป้าหมายของกรม สบส.	๑๑๘,๕๒๐
กิจกรรมที่ ๙ ส่งเสริม พัฒนาและยกระดับการบริหารจัดการองค์กรตามภารกิจที่ได้รับมอบหมาย ตามแผนการดำเนินงานและงบประมาณที่ได้รับจัดสรร (งบบริหารจัดการองค์กร)	บุคลากรและองค์กรได้รับการส่งเสริม พัฒนาและยกระดับการบริหารจัดการองค์กรตามภารกิจที่ได้รับมอบหมาย ตามแผนการดำเนินงานและงบประมาณที่ได้รับจัดสรร (งบบริหารจัดการองค์กร)	๑.หมวดค่าใช้สอย ๒.หมวดค่าวัสดุ		๑,๐๐๐,๐๐๐

**หมายเหตุ** รายละเอียดงบประมาณตามเอกสารแนบท้าย

**๖. ตัวชี้วัดความสำเร็จของโครงการ/เป้าหมาย**

- ๖.๑ ร้อยละความสำเร็จของการจัดวางระบบควบคุมภายในตามหลักเกณฑ์กระทรวงการคลัง
- ๖.๒ ศูนย์สนับสนุนบริการสุขภาพที่ ๒ ผ่านการประเมิน ITA ตามเกณฑ์ที่กำหนด
- ๖.๓ ระดับความสำเร็จการพัฒนากระบวนการจัดการความรู้ของศูนย์สนับสนุนบริการสุขภาพที่ ๒ (ระดับ ๕)
- ๖.๔ ร้อยละความสำเร็จของการพัฒนาคุณภาพการบริหารจัดการภาครัฐ (PMQA) ตามเกณฑ์ที่กำหนด
- ๖.๕ ร้อยละความพึงพอใจ และความเชื่อมั่นของผู้รับบริการและผู้มีส่วนได้ส่วนเสียต่อการให้บริการของหน่วยงาน (ร้อยละ ๙๐)
- ๖.๖ ระดับความสำเร็จในการขับเคลื่อนรัฐบาลดิจิทัล (ระดับ ๕)

**๗. ระยะเวลาดำเนินการ**

เดือน ตุลาคม ๒๕๖๗ - กันยายน ๒๕๖๘

**๘. ผู้รับผิดชอบ**

กลุ่มบริหารงานทั่วไป ศูนย์สนับสนุนบริการสุขภาพที่ ๒

**๙. งบประมาณ**

งบประมาณรายจ่ายประจำปีงบประมาณ พ.ศ. ๒๕๖๘ จากกรมสนับสนุนบริการสุขภาพ กระทรวงสาธารณสุข รายการค่าใช้จ่ายบุคลากรภาครัฐ และงบบริหารจัดการ เป็นจำนวนเงินทั้งสิ้น ๓,๓๙๘,๖๕๙ บาท (สามล้านสามแสนเก้าหมื่นแปดพันหกร้อยห้าสิบบาทถ้วน)

๑๐. ความเสี่ยง...



## ๑๐. ความเสี่ยงที่สำคัญ และแนวทางในการลดความเสี่ยง

ลำดับ	ความเสี่ยงที่สำคัญ	แนวทางในการลดความเสี่ยง
๑	บุคลากรติดราชการ ไม่สามารถเข้าร่วมกิจกรรมการพัฒนาบุคลากรและองค์กรได้อย่างต่อเนื่อง	- ประชาสัมพันธ์กิจกรรมให้บุคลากรทุกคนได้รับรู้ตั้งแต่ต้นปีงบประมาณ เพื่อจะได้วางแผนการทำงานในการกิจประจำที่ไม่กระทบต่อการเข้าร่วมกิจกรรมอย่างต่อเนื่องตลอดโครงการ - ส่งสรุปรายงานผลความก้าวหน้าผ่านทุกช่องทางสื่อสารและกำกับ ติดตาม การดำเนินงานผ่านระบบรายงานทุกทาง
๒	ความต่อเนื่องของการดำเนินกิจกรรมตามโครงการภายในสำนักงาน	- ผู้บริหารให้ความสำคัญและสนับสนุนอย่างต่อเนื่อง - บุคลากรร่วมกันกำหนดข้อตกลง/มาตรการในการดำเนินกิจกรรม - มีการติดตาม ประเมินผล และเสริมพลังอย่างต่อเนื่อง
๓	การเบิกจ่ายงบประมาณไม่เป็นไปตามระเบียบกระทรวงการคลัง	- งานบริหาร/งานการเงินมีการควบคุมการเบิกจ่ายงบประมาณตามหลักเกณฑ์และกรอบอัตราการเบิกค่าใช้จ่ายและระเบียบกระทรวงการคลัง ว่าด้วยการจัดซื้อจัดจ้างและการบริหารพัสดุภาครัฐพ.ศ. ๒๕๖๐

ผู้เสนอโครงการ


(นางสาวอนันต์ วงศ์เจริญ)  
นักจัดการงานทั่วไปชำนาญการ

ผู้เห็นชอบโครงการ


(นายประวิทย์ เกตุทอง)  
ผู้อำนวยการศูนย์สนับสนุนบริการสุขภาพที่ ๒

ผู้อนุมัติโครงการ


(นายรณฤทธิ์ ลิ้มประมุติ)  
รองอธิบดีกรมสนับสนุนบริการสุขภาพ  
ปฏิบัติราชการแทนอธิบดีกรมสนับสนุนบริการสุขภาพ



รายละเอียดงบประมาณ ประจำปีงบประมาณ พ.ศ. 2568

หน่วยงาน : ศูนย์สนับสนุนบริการสุขภาพที่ 2

ลำดับ	กิจกรรม	งบประมาณ (บาท)	คน	วัน	๕ / ชม.	ครั้ง	อัตรา	ค.ร.	พ.อ.	อ.ร.	อ.ค.	อ.พ.	อ.ค.	พ.อ.	พ.ค.	อ.อ.	อ.ร.	อ.ค.	อ.อ.	รวม(บาท)
	โครงการพัฒนาระดับมัธยมศึกษาการบริหารจัดการองค์การ ศูนย์สนับสนุนบริการสุขภาพที่ 2 ประจำปีงบประมาณ พ.ศ. 2568	3,398,659.00																		
	กิจกรรมที่ 1 ค่าใช้จ่ายบุคลากรภาครัฐ (PO11) Fixcost1	804,659.00						●	●	●	●	●	●	●	●	●	●	●	●	
	1.1 ค่าชำนับจ้างราชการ	766,800.00	14																	
	1.2 เงินตอบแทนคุณประกับสังคม	36,000.00	0																	
	1.3 เงินตอบแทนคุณทดแทน	1,859.00	4																	
	กิจกรรมที่ 2 ค่าใช้จ่ายประจำ Fixcost2	909,000.00						●	●	●	●	●	●	●	●	●	●	●	●	
	2.1 ค่าจ้างลูกจ้าง (จ้างเหมา)	909,000.00	6																	
	กิจกรรมที่ 3 ค่าสาธารณูปโภค Fixcost3	300,000.00						●	●	●	●	●	●	●	●	●	●	●	●	
	3.1 ค่าไฟฟ้า	145,000.00																		
	3.2 ค่าโทรศัพท์สำนักงาน/โทรสาร	3,000.00																		
	3.3 ค่าโทรศัพท์เคลื่อนที่ จำนวน 8 หมายเลข	92,448.00																		
	3.4 ค่าบริการอินเทอร์เน็ต	32,100.00																		
	3.5 ค่าไปรษณีย์	27,452.00																		
	กิจกรรมที่ 4 ประชุมในจนนรพราชการพัฒนาระดับมัธยมศึกษา การบริหารจัดการองค์การ ประจำปีงบประมาณ พ.ศ. 2568 (จัดสถานที่ราชการ)	6,080.00						●												
	4.1 ค่าอาหารกลางวัน	3,840.00	32	1	1	1	120													
	4.2 ค่าอาหารว่างและเครื่องดื่ม	2,240.00	32	1	2	1	35													
	กิจกรรมที่ 5 ประชุมเชิงปฏิบัติการจัดทำแผนพัฒนาระบบ สนับสนุนบริการสุขภาพแบบมีส่วนร่วมของเครือข่าย เขต สุขภาพที่ 2 ประจำปีงบประมาณ พ.ศ. 2568 (จัดสถานที่เอกชน)	100,000.00								●	●									
	5.1 ค่าอาหารกลางวัน	77,000.00	220	1	1	1	350													





## ชื่อโครงการ โครงการพัฒนาและยกระดับสถานพยาบาลให้มีคุณภาพตามมาตรฐานวิศวกรรมการแพทย์ ประจำปีงบประมาณ พ.ศ. ๒๕๖๔

### ที่มาและความสำคัญของโครงการ

ตามที่กรมสนับสนุนบริการสุขภาพ กระทรวงสาธารณสุข ได้ดำเนินการตามนโยบายรัฐบาล ยุทธศาสตร์ชาติ ๒๐ ปี แผนพัฒนาเศรษฐกิจ ๕ ปี และนโยบายของกระทรวงสาธารณสุข ปีงบประมาณ พ.ศ. ๒๕๖๔ ที่มุ่งเน้นการสร้างระบบสุขภาพให้กับชุมชนอย่างยั่งยืน โดยมีบทบาท ภารกิจ ส่งเสริม สนับสนุน มาตรฐานสถานพยาบาล การบริหารด้านเครื่องมืออุปกรณ์ทางการแพทย์และสาธารณสุข การสร้างความเข้มแข็งของเครือข่าย กรมสนับสนุนบริการสุขภาพจึงได้มอบหมายให้ศูนย์สนับสนุนบริการสุขภาพที่ ๒ ดำเนินการส่งเสริม สนับสนุน บริการวิชาการ และวิชาชีพที่เกี่ยวกับวิศวกรรมทางการแพทย์ การทดสอบ เครื่องมือทางการแพทย์และสาธารณสุขตามมาตรฐาน งานจัดระบบวิศวกรรมเครื่องมือแพทย์แก่ สถานพยาบาลภาครัฐทุกระดับให้มีประสิทธิภาพในการดูแลสุขภาพประชาชน เพื่อให้ประชาชนเข้าถึงระบบ บริการสุขภาพที่ดีมีคุณภาพมาตรฐานเทียบเคียงสากล

ศูนย์สนับสนุนบริการสุขภาพที่ ๒ มีบทบาท ภารกิจ ส่งเสริม สนับสนุนสถานบริการสุขภาพ ในด้าน การบริการ การบริหารเครื่องมืออุปกรณ์ทางการแพทย์และสาธารณสุข ให้มีมาตรฐานและมีประสิทธิภาพ กลุ่มวิศวกรรมการแพทย์จึงได้จัดทำโครงการพัฒนาและยกระดับสถานพยาบาลให้มีคุณภาพตามมาตรฐาน วิศวกรรมการแพทย์ ประจำปีงบประมาณ พ.ศ. ๒๕๖๔ โดยมีกิจกรรมการทดสอบ/สอบเทียบเครื่องมือแพทย์ กิจกรรมส่งเสริมการจัดระบบวิศวกรรมการแพทย์และสาธารณสุขในสถานพยาบาลเขตสุขภาพที่ ๒ รวมถึงการจัดอบรมพัฒนาภาคีเครือข่ายในเขตสุขภาพที่ ๒ เพื่อให้ประชาชนเข้าถึงระบบบริการสุขภาพที่ดี มีคุณภาพ มาตรฐาน บุคลากรทางเครื่องมือแพทย์มีความรู้ ความสามารถ และมีทักษะในการปฏิบัติงานด้านวิศวกรรม การแพทย์ และกิจกรรมการบำรุงรักษา/สอบเทียบเครื่องมือมาตรฐานวิศวกรรมการแพทย์ ประจำปี งบประมาณ พ.ศ. ๒๕๖๔ ให้เครื่องมือมาตรฐานมีความพร้อมและประสิทธิภาพในการให้บริการทดสอบ/สอบ เทียบเครื่องมือทางการแพทย์ในสถานพยาบาลเป็นไปอย่างถูกต้อง แม่นยำ เพื่อให้สอดคล้องกับนโยบายกรม สนับสนุนบริการสุขภาพ พ.ศ. ๒๕๖๔

### วัตถุประสงค์ของโครงการ

๑. เพื่อพัฒนาและยกระดับเครื่องมือแพทย์ในสถานพยาบาลให้มีคุณภาพตามมาตรฐานวิศวกรรมการแพทย์ ประจำปีงบประมาณ พ.ศ. ๒๕๖๔
๒. เพื่อให้เครื่องมือและอุปกรณ์ทางการแพทย์ในสถานพยาบาลภาครัฐ และเครือข่ายบริการสุขภาพในเขต สุขภาพที่ ๒ ได้รับการทดสอบ/สอบเทียบตามมาตรฐาน และส่งเสริม สนับสนุน การจัดระบบวิศวกรรม การแพทย์และสาธารณสุข การจัดตั้งศูนย์เครื่องมือแพทย์ บริหารจัดการเครื่องมือแพทย์ในสถานพยาบาล และเครือข่าย ให้มีคุณภาพ ประสิทธิภาพ เพียงพอ พร้อมใช้ ปลอดภัย ได้มาตรฐาน ในการให้บริการรักษา ผู้ป่วยและผู้มารับบริการ
๓. เพื่อส่งเสริม สนับสนุน เตรียมความพร้อมระบบสื่อสาร เผื่อระวัง ตอบโต้ภาวะฉุกเฉินด้านวิศวกรรม การแพทย์และสาธารณสุข
๔. เพื่อให้เครื่องมือและอุปกรณ์ทางการแพทย์ในสถานพยาบาลสังกัดกรมราชทัณฑ์ได้รับการทดสอบ/สอบ เทียบตามมาตรฐาน มีคุณภาพ ประสิทธิภาพ พร้อมใช้มีมาตรฐานในการรักษาผู้ป่วยในราชทัณฑ์
๕. เพื่อให้บุคลากรศูนย์สนับสนุนบริการสุขภาพที่ ๒ และบุคลากรของสถานบริการสุขภาพภาครัฐในเขต สุขภาพที่ ๒ มีความรู้ ความสามารถ และมีทักษะในการปฏิบัติงานด้านวิศวกรรมการแพทย์ และงาน สนับสนุนอื่นๆที่มีความเกี่ยวข้อง

๖. บำรุงรักษา...

๖. เพื่อบำรุงรักษา/สอบเทียบเครื่องมือมาตรฐานของศูนย์ฯ ประจำปีงบประมาณ พ.ศ. ๒๕๖๘ ให้เป็นไปตามมาตรฐานกำหนด มีความถูกต้องแม่นยำ

#### ขอบเขตการดำเนินงาน

พื้นที่เป้าหมาย : พื้นที่เขตสุขภาพที่ ๒ ประกอบด้วย ๕ จังหวัด ได้แก่ จังหวัดตาก จังหวัดพิจิตร จังหวัดเพชรบูรณ์ จังหวัดสุโขทัย จังหวัดอุตรดิตถ์

ประชากรกลุ่มเป้าหมาย : สถานบริการสุขภาพภาครัฐ สถานพยาบาลสังกัดกรมราชทัณฑ์และเครือข่ายบริการสุขภาพ และเครื่องมือมาตรฐานของศูนย์สนับสนุนบริการสุขภาพที่ ๒

#### วิธีการดำเนินงาน

กิจกรรม	ระยะเวลาดำเนินงาน / Small Success				งบประมาณ (บาท)
	ไตรมาส ๑	ไตรมาส ๒	ไตรมาส ๓	ไตรมาส ๔	
กิจกรรมที่ ๑ กิจกรรมการทดสอบ/สอบเทียบเครื่องมือแพทย์และส่งเสริมการจัดระบบวิศวกรรมการแพทย์และสาธารณสุข (ศูนย์เครื่องมือแพทย์ระบบสื่อสาร)	สถานพยาบาลได้รับการทดสอบ/สอบเทียบเครื่องมือทางการแพทย์และส่งเสริมการจัดระบบวิศวกรรมการแพทย์ จำนวน ๖ สถานพยาบาล (ร้อยละ ๒๒.๒๒)	สถานพยาบาลได้รับการทดสอบ/สอบเทียบเครื่องมือทางการแพทย์และส่งเสริมการจัดระบบวิศวกรรมการแพทย์ จำนวน ๙ สถานพยาบาล (ร้อยละ ๕๕.๕๖)	สถานพยาบาลได้รับการทดสอบ/สอบเทียบเครื่องมือทางการแพทย์และส่งเสริมการจัดระบบวิศวกรรมการแพทย์ จำนวน ๙ สถานพยาบาล (ร้อยละ ๔๔.๔๔)	สถานพยาบาลได้รับการทดสอบ/สอบเทียบเครื่องมือทางการแพทย์และส่งเสริมการจัดระบบวิศวกรรมการแพทย์ จำนวน ๓ สถานพยาบาล (ร้อยละ ๓๐.๐)	๓๗๗,๔๐๐.๐๐
กิจกรรมที่ ๒ กิจกรรมการทดสอบ/สอบเทียบเครื่องมือแพทย์ในสถานพยาบาลราชทัณฑ์			สถานพยาบาลราชทัณฑ์ได้รับการทดสอบ/สอบเทียบเครื่องมือมาตรฐาน จำนวน ๕ สถานพยาบาล (ร้อยละ ๕๐)	สถานพยาบาลราชทัณฑ์ได้รับการทดสอบ/สอบเทียบเครื่องมือมาตรฐาน จำนวน ๕ สถานพยาบาล (ร้อยละ ๕๐)	๓๘,๐๐๐.๐๐
กิจกรรมที่ ๓ พัฒนาศักยภาพบุคลากรและภาคีเครือข่ายด้านวิศวกรรมการแพทย์					
กิจกรรมที่ ๓.๑ กิจกรรมพัฒนาศักยภาพบุคลากรภาคีเครือข่าย จัดอบรมหลักสูตรการจัดการศูนย์เครื่องมือแพทย์ในสถานพยาบาลผ่านระบบออนไลน์ (โรงพยาบาลภาครัฐในเขตสุขภาพที่ ๒)		ผู้เข้าร่วมอบรมจำนวน ๖๐ ราย ได้รับการพัฒนาศักยภาพด้านการจัดการศูนย์เครื่องมือแพทย์ในสถานพยาบาล			๘,๐๐๐.๐๐
กิจกรรมที่ ๓.๒ กิจกรรมพัฒนาศักยภาพบุคลากรด้านวิศวกรรมการแพทย์ อบรมหลักสูตรสอบเทียบเครื่องมือแพทย์และการวัดทางการแพทย์		เจ้าหน้าที่ผู้ปฏิบัติการแพทย์ จำนวน ๕ ราย เข้าร่วมอบรม หลักสูตรการสอบเทียบเครื่องมือแพทย์และการวัดทางการแพทย์			๖๓,๐๐๐

กิจกรรมที่ ๓.๓...



กิจกรรม	ระยะเวลาดำเนินงาน / Small Success				งบประมาณ (บาท)
	ไตรมาส ๑	ไตรมาส ๒	ไตรมาส ๓	ไตรมาส ๔	
กิจกรรมที่ ๓.๓ พัฒนาบุคลากรด้าน ห้องปฏิบัติการ สบวม หลักสูตร ระบบคุณภาพ ห้องปฏิบัติการ		เจ้าหน้าที่กลุ่ม วิศวกรรมการแพทย์ จำนวน ๒ ราย เข้า ร่วมอบรม หลักสูตร ระบบคุณภาพ ห้องปฏิบัติการ			๓๘,๘๕๐
กิจกรรมที่ ๔ กิจกรรมการ บำรุงรักษา/สอบเทียบ เครื่องมือมาตรฐาน วิศวกรรมการแพทย์					
กิจกรรมที่ ๔.๑ ซ่อมเครื่องมือมาตรฐาน	เครื่องมือมาตรฐาน จำนวน ๓ เครื่อง ได้รับการซ่อมแซม มีสภาพ พร้อมใช้งาน				๒๘,๖๖๘.๖๖
กิจกรรมที่ ๔.๒ กิจกรรมซ่อมและสอบเทียบ เครื่องมือมาตรฐาน	เครื่องมือมาตรฐาน จำนวน ๒ เครื่อง ได้รับการซ่อมแซมและสอบ เทียบ มีสภาพพร้อมใช้งาน				๑๖๖,๕๘๐.๖๘
กิจกรรมที่ ๔.๓ สอบเทียบเครื่องมือ มาตรฐาน	เครื่องมือมาตรฐาน จำนวน ๒๖๓ เครื่อง ได้รับการสอบเทียบ มีสภาพ พร้อมใช้งาน				๒๖๖,๐๖๐.๖๐
กิจกรรมที่ ๔.๔ ซ่อมบำรุงรักษายานพาหนะ			ยานพาหนะใช้ปฏิบัติ ราชการได้รับการซ่อม บำรุง ครั้งที่ ๑	ยานพาหนะใช้ปฏิบัติ ราชการได้รับการซ่อม บำรุง ครั้งที่ ๒	๕๐,๐๐๐.๐๐
กิจกรรมที่ ๔.๕ ทำหมึกพิมพ์เครื่อง คอมพิวเตอร์		จัดหา หมึกพิมพ์ เครื่องคอมพิวเตอร์ จำนวน ๘ ตลับ		จัดหา หมึกพิมพ์เครื่อง คอมพิวเตอร์ จำนวน ๘ ตลับ	๓๓,๒๐๐.๐๐

#### ตัวชี้วัดความสำเร็จของโครงการ

- ร้อยละของสถานพยาบาลภาครัฐกลุ่มเป้าหมายได้รับการทดสอบ/สอบเทียบเครื่องมือแพทย์  
และส่งเสริมการจัดการระบบวิศวกรรมการแพทย์และสาธารณสุขและสื่อสาร ร้อยละ ๑๐๐
- ร้อยละของสถานพยาบาลในสังกัดกรมราชทัณฑ์ของกลุ่มเป้าหมายได้รับการทดสอบ/สอบเทียบ  
มาตรฐาน ร้อยละ ๑๐๐
- ร้อยละของสถานพยาบาลภาครัฐกลุ่มเป้าหมายเข้าร่วมกิจกรรมไม่น้อยกว่าร้อยละ ๙๐
- เครื่องมือมาตรฐานของศูนย์ฯ ได้รับการซ่อมแซมและสอบเทียบประจำปี ร้อยละ ๑๐๐

#### ระยะเวลาดำเนินการ

ตุลาคม พ.ศ. ๒๕๖๗ – กันยายน พ.ศ. ๒๕๖๘

#### ผู้รับผิดชอบโครงการ

กลุ่มวิศวกรรมการแพทย์ ศูนย์สนับสนุนบริการสุขภาพที่ ๒

งบประมาณ...



## งบประมาณ

จำนวนเงินทั้งสิ้น ๑,๗๑๑,๖๕๖.๔๗ บาท (หนึ่งล้านเจ็ดแสนหนึ่งหมื่นหนึ่งพันหกหรือห้าสิบลบาทสี่สิบเจ็ดสตางค์)

## ความเสี่ยงที่สำคัญ

## ความเสี่ยง

๑. นโยบายและแผนการปฏิบัติงานระหว่างสถานพยาบาลและศูนย์ฯไม่เป็นไปในทิศทางเดียวกัน
๒. เครื่องมือมาตรฐานที่ส่งสอบเทียบกับบริษัทเอกชน มีความล่าช้า ทำให้การปฏิบัติงานล่าช้า ไม่ตรงตามแผน
๓. กลุ่มเป้าหมายเข้าร่วมโครงการน้อยกว่าที่กำหนด
๔. เครื่องมือมาตรฐานที่ส่งสอบเทียบกับบริษัทเอกชนมีความล่าช้า ทำให้การปฏิบัติงานล่าช้าไม่ตรงตามแผน

## แนวทางลดความเสี่ยง

๑. จัดทำหนังสือ จัดประชุมเพื่อชี้แจงแนวทางการปฏิบัติงานเพื่อกำหนดแนวทางร่วมกัน และลงพื้นที่ติดตาม ควบคุมกำกับงานให้เป็นไปตามแผนที่กำหนด
๒. กำหนด และทำข้อตกลงเรื่องระยะเวลาในการสอบเทียบเครื่องมือมาตรฐานกับบริษัทเอกชน จัดทำแผน และปรับแผนตามช่วงเวลาให้เกิดความเหมาะสม
๓. การประสานงานล่วงหน้าให้ระยะเวลาเพียงพอสำหรับการวางแผน/ตัดสินใจ ของกลุ่มเป้าหมาย และการเพิ่มช่องทางการประชาสัมพันธ์ การประสานงาน และการตอบรับที่สะดวกรวดเร็ว
๔. กำหนดและทำข้อตกลงเรื่องระยะเวลาในการสอบเทียบเครื่องมือมาตรฐานกับบริษัทเอกชน

ผู้เสนอโครงการ.



(นายกิตติรักษ์ ชูกำลัง)

วิศวกรเครื่องกลชำนาญการ

ผู้เห็นชอบโครงการ



(นายประวิทย์ เกตุทอง)

ผู้อำนวยการศูนย์สนับสนุนบริการสุขภาพที่ ๒

ผู้อนุมัติโครงการ



(นายกรกฤษ ลิ้มสมมุติ)

รองอธิบดีกรมสนับสนุนบริการสุขภาพ  
ปฏิบัติราชการแทนอธิบดีกรมสนับสนุนบริการสุขภาพ

รายละเอียดงบประมาณ ประจำปีงบประมาณ พ.ศ. 2568

หน่วยงาน : ศูนย์สนับสนุนบริการสุขภาพที่ 2

ลำดับ	กิจกรรม	งบประมาณ (บาท)	คน	วัน	มี.ย./ชม.	ครั้ง	อัตรา	ค.ศ.	พ.บ.	อ.ค.	น.ค.	ก.พ.	มี.ค.	เม.ย.	พ.ค.	มิ.ย.	ก.ค.	ส.ค.	ก.ย.	หมายเหตุ
	โครงการพัฒนาและยกระดับสถานพยาบาลให้มีคุณภาพ ความมาตรฐานวิศวกรรมการแพทย์ ประจำปีงบประมาณ พ.ศ.	1,711,656.47																		
	กิจกรรมที่ 1 กิจกรรมการทดสอบ/สอบเทียบเครื่องมือแพทย์ และ ส่งเสริมการจัดระบบวิศวกรรมการแพทย์และสาธารณสุข (ศูนย์เครื่องมือแพทย์ ระบบสื่อสาร)	977,400.00							●	●	●	●	●	●	●	●				
	1.1 ค่าเบี่ยงเมือง	259,200.00	8	5		27	240.00													
	1.2 ค่าที่พัก	691,200.00	8	4		27	800.00													
	1.3 ค่าน้ำมันเชื้อเพลิงรถยนต์ราชการ	27,000.00				27	1,000.00													
	กิจกรรมที่ 2 กิจกรรมการทดสอบ/สอบเทียบเครื่องมือแพทย์ ในสถานพยาบาลราชวิทยาลัย	38,000.00														●	●			
	2.1 ค่าเบี่ยงเมือง	9,605.00	4	10			240.00													
	2.2 ค่าที่พัก	22,400.00	4	7			800.00													
	2.3 ค่าน้ำมันเชื้อเพลิงรถยนต์ราชการ	6,000.00					6,000.00													
	กิจกรรมที่ 3 กิจกรรมพัฒนาศักยภาพบุคลากรและภาคีเครือข่าย ด้านวิศวกรรมการแพทย์	87,440.00									●	●								
	3.1 กิจกรรมพัฒนาศักยภาพบุคลากรภาคีเครือข่าย จัดอบรมหลักสูตรการจัดการศูนย์เครื่องมือแพทย์ในสถานพยาบาล ผ่านระบบออนไลน์ (โรงพยาบาลภาครัฐ ในเขตสุขภาพที่ 2)	8,000.00									●									
	3.1.1 ค่าอาหารกลางวัน	3,000.00	20		1		150.00													
	3.1.2 ค่าอาหารว่างและเครื่องดื่ม	1,400.00	20		2		35.00													
	3.1.3 ค่าวิทยากร	3,600.00	1		6		600.00													



รหัสโครงการ :

ชื่อโครงการ : โครงการส่งเสริม พัฒนา มาตรฐานอาคารและสภาพแวดล้อมศูนย์สนับสนุนบริการสุขภาพที่ ๒  
ประจำปีงบประมาณ พ.ศ. ๒๕๖๘

**ที่มาและความสำคัญของโครงการ**

สถานบริการสุขภาพภาครัฐพื้นที่เขตสุขภาพที่ ๒ ในปัจจุบันมีการก่อสร้าง ปรับปรุงสภาพแวดล้อม อาคารให้บริการ และอาคารสนับสนุนบริการด้านสาธารณสุขเพิ่มมากขึ้น ตลอดจนงานระบบสาธารณูปโภค (เช่น ไฟฟ้า ประปา โทรศัพท์ ฯลฯ) งานระบบสาธารณูปการ (เช่น ไปรษณีย์ ศูนย์อาหาร ร้านสะดวกซื้อ ฯลฯ) โครงข่ายคมนาคม (เช่น ถนน ทางเดิน ทางเชื่อม ฯลฯ) มีการขยายตัวเพิ่มมากขึ้น และจากข้อมูลการออกให้บริการ ตรวจสอบวิศวกรรมความปลอดภัยในโรงพยาบาลในปีที่ผ่านมา พบว่าหลายโรงพยาบาลมีอาคารและสภาพแวดล้อมที่มีความเสี่ยง มีความไม่ปลอดภัยในการให้บริการ อาคารที่มีอายุมากกว่า ๒๐ ปี ไม่ได้รับการตรวจสอบอาคาร รวมถึงวิศวกรรมประกอบอาคารที่ไม่พร้อมใช้งานจำนวนมาก เพื่อให้การดำเนินงานมาตรฐานอาคารและสภาพแวดล้อมศูนย์สนับสนุนบริการสุขภาพที่ ๒ มีความต่อเนื่อง กลุ่มอาคารและสภาพแวดล้อมจึงได้จัดทำโครงการส่งเสริม พัฒนา มาตรฐานอาคารและสภาพแวดล้อมขึ้น เพื่อติดตามผลการดำเนินงานการตรวจสอบวิศวกรรมความปลอดภัยในโรงพยาบาล ส่งเสริม สนับสนุนการจัดทำผังหลัก (Master Plan) และการตรวจสอบอาคารเบื้องต้น ทำให้โรงพยาบาลมีตามมาตรฐาน และเป็นไปตามกฎหมายที่เกี่ยวข้อง

**วัตถุประสงค์ของโครงการ**

๑. เพื่อให้สถานบริการสุขภาพภาครัฐ มีการพัฒนาการจัดการด้านวิศวกรรมความปลอดภัยในโรงพยาบาลอย่างเป็นระบบ สามารถให้บริการได้อย่างมีประสิทธิภาพ ปลอดภัย เอื้อต่อสุขภาพ และพิทักษ์สิ่งแวดล้อม รวมถึงสภาพแวดล้อมพื้นที่ให้บริการมีความปลอดภัยต่อเจ้าหน้าที่ และประชาชนที่มาใช้บริการ
๒. เพื่อส่งเสริม สนับสนุนการจัดทำผังหลัก (Master Plan) และการตรวจสอบอาคารเบื้องต้น เพื่อให้เกิดประโยชน์และประสิทธิภาพการใช้สอยเชิงพื้นที่สูงสุด และให้เป็นไปตามกฎหมายควบคุมอาคารที่เกี่ยวข้อง
๓. เพื่อส่งเสริม พัฒนา และยกระดับสถานบริการสุขภาพภาครัฐให้มีคุณภาพตามมาตรฐานที่กำหนด
๔. เครื่องมือมาตรฐานด้านการตรวจสอบวิศวกรรมความปลอดภัยในโรงพยาบาล มีมาตรฐาน สร้างความเชื่อมั่นให้กับผู้รับบริการ

**ขอบเขตการดำเนินงาน**

๑. พื้นที่เป้าหมาย : เขตสุขภาพที่ ๒
๒. กลุ่มเป้าหมาย : สถานบริการสุขภาพภาครัฐ

วิธีการดำเนินงาน...

## วิธีการดำเนินงาน

กิจกรรม	ระยะเวลาดำเนินงาน / Small Success				งบประมาณ (บาท)
	ไตรมาส ๑	ไตรมาส ๒	ไตรมาส ๓	ไตรมาส ๔	
๓. กิจกรรมตรวจสอบ วิศวกรรมความปลอดภัยใน โรงพยาบาล	-	สถานบริการสุขภาพภาครัฐ เขต สุขภาพที่ ๒ จำนวน ๒๐ แห่ง ได้รับการตรวจสอบวิศวกรรมความ ปลอดภัยในโรงพยาบาล ๗ ระบบ	-	-	๒๖๙,๖๐๐
๒. กิจกรรมสอบเทียบ เครื่องมือมาตรฐานด้าน ตรวจสอบวิศวกรรมความ ปลอดภัยในโรงพยาบาล	เครื่องมือมาตรฐาน ด้านตรวจสอบ วิศวกรรมความ ปลอดภัยใน โรงพยาบาล จำนวน ๓๙ รายการ ได้รับการสอบ เทียบ	-	-	-	๒๕๙,๙๐๒
๓. กิจกรรมซ่อมบำรุงรักษา ยานพาหนะ	ซ่อมบำรุง ยานพาหนะ จำนวน ๓ คัน	-	ซ่อมบำรุง ยานพาหนะ จำนวน ๓ คัน	-	๕๐,๐๐๐

## ตัวชี้วัดความสำเร็จของโครงการ

ร้อยละของสถานบริการและสถานประกอบการเพื่อสุขภาพกลุ่มเป้าหมายผ่านเกณฑ์มาตรฐาน  
ตามที่กำหนด (ร้อยละ ๘๕)

ระยะเวลาดำเนินการ ตุลาคม ๒๕๖๗ - กันยายน ๒๕๖๘

## ผู้รับผิดชอบ

- นายสุริยา ทารักษ์ ตำแหน่ง วิศวกรไฟฟ้าชำนาญการ หัวหน้ากลุ่มอาคารและสภาพแวดล้อม  
โทรศัพท์ ๐๘๐-๘๕๓๙๙๗๘ E-mail : suriya\_tarak@hotmail.com
- นางสาวปรียาวิทย์ ไพบุลย์ ตำแหน่ง วิศวกรโยธาปฏิบัติการ หัวหน้างานอำนวยความสะดวกก่อสร้าง  
โทรศัพท์ ๐๖๔-๐๘๘๕๕๗๓ E-mail : preeyawal@hotmail.com
- นายสุรินทร์ รักษ์ ตำแหน่ง นายช่างไฟฟ้าชำนาญงาน หัวหน้างานวิศวกรรมความปลอดภัย  
โทรศัพท์ ๐๙๑-๘๓๙๙๙๘๖ E-mail : surin\_ruk@hotmail.com

## งบประมาณ

งบประมาณทั้งสิ้น จำนวน ๕๗๙,๕๐๒ บาท (ห้าแสนเจ็ดหมื่นเก้าพันห้าร้อยสองบาทถ้วน)

ความเสี่ยงที่สำคัญ...

## ความเสี่ยงที่สำคัญ

ลำดับ	ความเสี่ยงที่สำคัญ	แนวทางในการลดความเสี่ยง
๓	เครื่องมือตรวจสอบวิศวกรรมความปลอดภัย และเครื่องมือสำรวจ ชำรุด ไม่พร้อมใช้งาน	- มีแผนบำรุงรักษาเครื่องมือที่ชัดเจน และดำเนินการตามแผน - จัดหาเครื่องมือ หรืออุปกรณ์ประกอบทดแทนของเดิมที่ชำรุด
๒	การปฏิบัติงานไม่เป็นไปตามแผนงาน/โครงการ	- ติดตาม ควบคุม กำกับ การปฏิบัติงานให้เป็นไปตามแผน

## การอนุมัติโครงการ

ผู้เสนอโครงการ



(นายสุริยา ทารักษ์)  
วิศวกรไฟฟ้าชำนาญการ

ผู้เห็นชอบโครงการ



(นายประวิทย์ เกตุทอง)  
ผู้อำนวยการศูนย์สนับสนุนบริการสุขภาพที่ ๒

ผู้อนุมัติโครงการ



(นายกรกฤษ ลิ้มสมมุติ)  
รองอธิบดีกรมสนับสนุนบริการสุขภาพ  
ปฏิบัติราชการแทนอธิบดีกรมสนับสนุนบริการสุขภาพ



รายละเอียดงบประมาณ ประจำปีงบประมาณ พ.ศ. 2568

หน่วยงาน : ศูนย์สนับสนุนบริการสุขภาพที่ 2

ลำดับ	กิจกรรม	งบประมาณ (บาท)	คน	วัน	มือ / ชม.	ครั้ง	อัตรา	ค.ศ.	พ.ย.	ธ.ค.	ม.ค.	ก.พ.	มี.ค.	เม.ย.	พ.ค.	มิ.ย.	ก.ค.	ส.ค.	ก.ย.	หมายเหตุ	
	รวมงบประมาณทั้งสิ้น	579,502																			
1	โครงการส่งเสริม พัฒนา มาตรฐานอาคารและสภาพแวดล้อมศูนย์สนับสนุนบริการสุขภาพที่ 2 ประจำปีงบประมาณ พ.ศ. 2568																				
	กิจกรรมที่ 1 ตรวจสอบวิศวกรรมความปลอดภัยในโรงพยาบาลจำนวน 20 แห่ง	269,600								●	●	●	●	●							
	1.1 ค่าเบี้ยเลี้ยง	57,600	4	60	1	1	240														
	1.2 ค่าที่พัก	192,000	4	60	1	1	800														
	1.3 ค่าบ้านเช่าเพื่อรองรับการตรวจ	20,000.00																			
	กิจกรรมที่ 2 สอบเทียบเครื่องมือมาตรฐานด้านตรวจสอบวิศวกรรมความปลอดภัยในโรงพยาบาล	259,902							●	●											
	กิจกรรมที่ 3 กิจกรรมซ่อมบำรุงรักษายานพาหนะ	50,000								●			●								



ศูนย์สนับสนุนบริการสุขภาพที่ 2  
กรมสนับสนุนบริการสุขภาพ

## แผนปฏิบัติการประจำปีงบประมาณ พ.ศ.2567 ศูนย์สนับสนุนบริการสุขภาพที่ 2

ประธานที่ปรึกษา	นายประวิทย์ เกตุทอง ผู้อำนวยการศูนย์สนับสนุนบริการสุขภาพที่ 2
คณะที่ปรึกษา	นายภิเศก ศักดิ์เพ็ชร รองผู้อำนวยการศูนย์สนับสนุนบริการสุขภาพที่ 2  นางสาวอนันต์ วงศ์เจริญ รองผู้อำนวยการศูนย์สนับสนุนบริการสุขภาพที่ 2 หัวหน้ากลุ่มบริหารงานทั่วไป  นายอุดร เขียวดี ผู้ช่วยผู้อำนวยการศูนย์สนับสนุนบริการสุขภาพที่ 2  นางสาวนาตยา สุดจ้อย หัวหน้ากลุ่มสุศึกษาและสุขภาพภาคประชาชน  นายกิตติรักษ์ ชูกำลัง หัวหน้ากลุ่มวิศวกรรมการแพทย์  นายสุริยา ทารักษ์ หัวหน้ากลุ่มอาคารและสภาพแวดล้อม  นางสาววิไลวรรณ ภูศรีเทศ หัวหน้ากลุ่มคุ้มครองผู้บริโภคด้านระบบบริการสุขภาพ
ผู้จัดทำ	นางสาวเข็มจิรา แสงบุตดี ตำแหน่ง นักวิเคราะห์นโยบายและแผน

ศูนย์สนับสนุนบริการสุขภาพที่ 2  
โดยกลุ่ม : กลุ่มบริหารงานทั่วไป  
กุมภาพันธ์ 2568

21 หมู่ 4 ต.มะขามสูง อ.เมือง จ.พิษณุโลก 65000  
โทร. 055-009509 E-mail. saraban-hss2@hss.mail.go.th